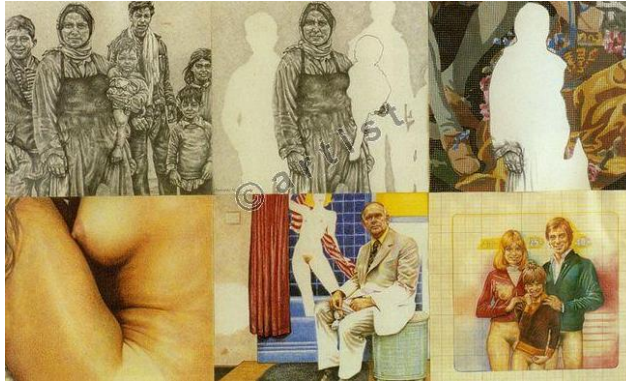


ΜΕΡΟΣ ΙΙ. ΚΑΛΛΙΤΕΧΝΕΣ: ΠΑΡΑΔΕΙΓΜΑΤΑ ΓΙΑ ΤΗΝ ΕΚΠΑΙΔΕΥΣΗ ΓΙΑ ΤΙΣ ΕΙΚΑΣΤΙΚΕΣ ΤΕΧΝΕΣ & ΓΙΑ ΤΗ ΒΙΩΣΙΜΗ ΑΝΑΠΤΥΞΗ

Δρ. Μάρθα Ιωαννίδου, Ιστορικός της Τέχνης- Μουσειολόγος, ΠΤΔΕ-ΑΠΘ





Co-funded by the
Erasmus+ Programme
of the European Union



**ΠΤ
ΔΕ** School
of Primary
Education
ARISTOTLE UNIVERSITY OF THESSALONIKI



Αλεξάνδρα Αθανασιάδη

Η **Αλεξάνδρα Αθανασιάδη** γεννήθηκε το 1961 στην Αθήνα, όπου ζει και εργάζεται. Σπούδασε στο Franklin College του Λουγκάνο (1978), στο Ruskin School of Drawing and Fine Art του Πανεπιστημίου της Οξφόρδης (Bachelor of Fine Arts, 1982 – διάκριση στη γλυπτική και τη χαρακτική) και στο Columbia University της Νέας Υόρκης (Master of Fine Arts, 1984 – γλυπτική). Παράλληλα με την γλυπτική, ασχολήθηκε με τη σκηνογραφία στη Νέα Υόρκη και στην Αθήνα. Έργα της βρίσκονται σε σημαντικές συλλογές ανά τον κόσμο. Από το 1984 μέχρι σήμερα έχει εκθέσει σε πολλές ατομικές και ομαδικές εκθέσεις.

Ιχνηλατώντας την ύλη που υπόκειται στη φυσική φθορά η εικαστικός αποκαλύπτει τη δυναμική της, συλλέγοντας με ευαισθησία τα φυσικά κατάλοιπα, μετά από προσεκτική παρατήρηση. Παράταιρα υλικά, εκτεθειμένα στις καιρικές συνθήκες, ανασυστήνονται και επανερμηνεύονται από την ίδια, προσδίδοντας στις ρωγμές και τις αμυχές του χρόνου και της φθοράς μια νέα πνευματικότητα αναφορικά με την ποιητική του χρόνου. Όλα αυτά συστήνονται με στόχο οικουμενικό που αναφέρεται όχι μόνο στο παρελθόν, αλλά και στο μέλλον.

A. Παράδειγμα 1 -Γενικές πληροφορίες

Άλογο LXXV: Η Πύλη, 2009

- Υλικό/καλλιτεχνικό είδος: ξύλο & σίδηρο/γλυπτό
- Διαστάσεις: 296x310x35εκ. (κεντρικό κομμάτι)
- Συλλογή ή τόπος παρουσίασης του έργου: Ιδιωτική συλλογή/εκτέθηκε ως σύνολο στο Μουσείο Μπενάκη, στην οδό Πειραιώς, Αθήνα, Ελλάδα
- © Φωτογραφιών/ εικόνων: Αλεξάνδρα Αθανασιάδη & Francois L'hotel
- Ενδεικτικοί σύνδεσμοι: https://www.alexandraathanassiades.com/slideshow_2
<https://vimeo.com/273294202>
<https://www.imdb.com/title/tt8574566/mediaviewer/rm363020544>

B. Περιγραφή και ανάλυση του έργου

Μέσα από το έργο της, η Αθανασιάδη επισημαίνει τη διαχρονική παρουσία του αλόγου στη ζωή του ανθρώπου. Ως σύμβολο ελευθερίας και δυναμισμού, το άλογο περνάει από την πραγματικότητα στο μύθο, ως Δούρειος Ίππος και Πήγασος, αφήνοντας την ανεξίτηλη σφραγίδα του στην ελληνική τέχνη και το ελληνικό πνεύμα. Το άλογο που χρησιμοποιείται εδώ ως παράδειγμα αποτέλεσε κεντρικό κομμάτι στην έκθεσή της στο Μουσείο Μπενάκη. Το επιδέξια αποδοσμένο περίγραμμα προκαλεί αναγωγές στα αγέρωχα, μνημειώδη άλογα της κλασικής τέχνης, ενώ συγχρόνως αντανακλά μια αναμφισβήτητα μοντερνιστική ευαισθησία. Η Αθανασιάδη επιχειρεί επιτυχημένα μιαν έμμεση αναφορά στην τεράστια δύναμη της φύσης, όπως και στη δυνατότητα των φυσικών υλικών να είναι βιώσιμα παρόντα με τον πιο δημιουργικό και συμβολικό τρόπο. Η παρουσία του κενού, το οποίο δίνει βάθος στην προοπτική και ενδυναμώνει σημασιολογικά τη μορφή, επιτρέπει στον θεατή να ενσωματώσει το άλογο πιο εύκολα στο φυσικό του περιβάλλον.

1. Σχέση του έργου με τους στόχους της Βιώσιμης Ανάπτυξης:

Η εμμονή της Αθανασιάδη με το εφήμερο και φθαρτό στη ζωή και στη φύση την οδηγεί να αναζητά φυσικά υλικά για τα έργα της, όπως π.χ. τα φθαρτά παλιά ξύλα από τις ακτές της Χαλκιδικής στη Βόρεια Ελλάδα ή κομμάτια σκουριασμένου μετάλλου, πηλού και διάφορα άλλα πεταμένα αντικείμενα. Στη περίπτωση της, η πληρότητα και η τελειότητα δεν είναι τα ζητούμενα, αλλά μάλλον η φυσική φθορά και «η ιστορία κάθε κομματιού ξύλου που το έχει φάει η αλμύρα της θάλασσας». Αυτά τα αντικείμενα μεταμορφώνονται μοναδικά από τα επιδέξια χέρια της καλλιτέχνιδος στην αναγνωρίσιμη μορφή ενός αλόγου που είναι ταυτόχρονα διαχρονικό και απόλυτα μοντέρνο. Με ακεραιότητα και βαθύ σεβασμό για τα υλικά και τις ιδέες που μεταφέρουν, η Αθανασιάδη εκφράζει πολιτισμικά ιδεώδη με απλότητα και αρμονία, προσφέροντας ένα μοναδικό μάθημα-παράδειγμα περιβαλλοντικής και πολιτισμικής βιωσιμότητας (Στόχοι ΒΑ: 4 & 12, αλλά και 14, 15).

2. Συνάφεια του έργου με το τοπικό πλαίσιο:

Με δικά της λόγια: «Το άλογο προέρχεται από το διάζωμα του Παρθενώνα [...] τα άλογα έχουν ένα στοιχείο ευγενές, αισθάνομαι ότι συνδέονται με τις μεγάλες προκλήσεις που αντιμετωπίζουν οι Έλληνες και οι Ελληνίδες σήμερα».

3. Επισημάνετε αν συμμετείχαν άλλα άτομα, μέλη της κοινότητας ή δημόσια πρόσωπα, στην παραγωγή αυτού του έργου:

Κανείς/καμία

4. Συνάφεια του έργου με το υπόβαθρο της καλλιτέχνιδος, αν υπάρχει (π.χ. φύλο, εθνικότητα, κ.λπ.):

Η Αθανασιάδη έχει έντονες μνήμες της παιδικής της ηλικίας που παρακολουθούσε τους ντόπιους εργάτες να χρησιμοποιούν ξύλα κατεργασμένα από το αλμυρό νερό, τον άνεμο και το χρόνο για να κατασκευάσουν βάρκες, κ.ά. Συχνά επιστρέφει σε αυτόν τον αγαπημένο τόπο της παιδικής της ηλικίας και στη μοναδική του βιώσιμη οικολογία για να συλλέξει την πρώτη ύλη: ακατέργαστα υλικά, φθαρτά παλιά ξύλα που κουβαλούν τη δική τους ιστορία, με στόχο -ακολουθώντας την σκέψη του Brancusi- να εμψυχήσει καλλιτεχνικά εκ νέου “ψυχή στην ύλη”.

Γ. Παιδαγωγικές προεκτάσεις

1. Περιγράψτε τις διασυνδέσεις που εντοπίζετε ανάμεσα σε αυτό το έργο τέχνης και συγκεκριμένες ικανότητες που καλλιεργούνται από την Εκπαίδευση για τις Εικαστικές Τέχνες και τη Βιώσιμη Ανάπτυξη:

Η δουλειά της Αθανασιάδη εκφράζει σαφή σεβασμό για τη φύση, την ιστορία, τον πολιτισμό, στην ουσία, για τους ανθρώπους. Τα άλογά της, σύντροφοι του ανθρώπου, μέσα από την ιστορική τους εξέλιξη και τον διαχρονικό συμβολισμό της ελευθερίας, συστήνονται με τη λιτή, αφαιρετική και αρμονική εκδοχή τους και αφηγούνται την πλούσια, πολυπολιτισμική συνέχεια: από τον Όμηρο στο διάζωμα του Παρθενώνα, με τη πορεία των Ιππέων ως φωτεινό παράδειγμα, ως τη δημώδη ποίηση και την σύγχρονη εικονογραφία. Η δημιουργός απευθύνεται σε αυτήν τη συλλογική μνήμη και μας προσκαλεί να παρατηρήσουμε τη φύση και τον τρόπο με τον οποίο αυτή σμιλεύει τα υλικά, ανακαλύπτοντας έτσι νέες πολιτισμικές σχέσεις. Αξιοποιώντας ευρηματικές καλλιτεχνικές ικανότητες και τα εργαλεία της επαναχρησιμοποιεί, επεξεργάζεται με επιμέλεια και συναρμολογεί τα διασωσμένα υλικά σε σύγχρονες μεταφορές, εμποτισμένες από τη μακρά παράδοση των προγόνων της και με απώτερο στόχο στοχεύει να αφυπνίσει συσχετισμούς με την επιβίωση και την αειφόρο συνέχεια.

2. Άλλες παιδαγωγικές αρετές:

Αυτό το έργο προκαλεί τις παιδικές αναμνήσεις των ξύλινων κουνιστών αλόγων και μπορεί εύκολα να χρησιμοποιηθεί ως παράδειγμα του τρόπου με τον οποίο ένα έργο τέχνης μπορεί να χτίσει γέφυρες με γλώσσες, παραδοσιακές ιστορίες και παραδοσιακά τραγούδια που αξιοποιούν το ‘άλογο’ στους ποικίλους συμβολισμούς του δια μέσου των πολιτισμών.



A. Παράδειγμα 2: Γενικές πληροφορίες

Χειρόγραφα, 2013

- Υλικό/καλλιτεχνικό είδος: Μικτή τεχνική κολλάζ χαρτιού/εφημερίδας/ γλυπτό (θώρακας)
- Διαστάσεις: 160x140x40 εκ.
- Συλλογή ή τόπος παρουσίασης του έργου: Ιδιωτική συλλογή /εκτέθηκε στην έκθεση «Έργα πέρα από τις γραφές του Καβάφη» στη Γεννάδιο Βιβλιοθήκη, Αθήνα, Ελλάδα.
- © Φωτογραφιών/ εικόνων: Αλεξάνδρα Αθανασιάδη & Francois L’hotel
- Ενδεικτικοί σύνδεσμοι: <https://www.alexandraathanassiades.com/recent-exhibition>
<https://vimeo.com/273294202>
<https://www.imdb.com/title/tt8574566/mediaviewer/rm363020544>

B. Περιγραφή και ανάλυση του έργου

Η σειρά με τους θώρακες, κατασκευασμένη με την αξιοποίηση ποικίλων τεχνικών και προσεγγίσεων, έχουν απασχολήσει την Αθανασιάδη για πολλά χρόνια. Στο έργο *Χειρόγραφα* ο θώρακας συντίθεται από μεγεθυμένα αντίγραφα χειρόγραφων ποιημάτων του Κωνσταντίνου Καβάφη¹, παλαιωμένα με τσάι και καφέ, και χαρτόνι. Στους σιδερένιους της θώρακες είναι εμφανώς αμεσότερη η σχέση με το αμυντικό είδος, τη σιδερένια πανοπλία σχεδιασμένη για την προστασία του θώρακα και κυρίως της καρδιάς. Η φιλοτεχνημένη τρώση στον συγκεκριμένο χάρτινο θώρακα, θυμίζει περισσότερο του αρχαίους λινοθώρακες, ενόσω αποκαλύπτει και τονίζει το ευάλωτο εσωτερικό της ανθρώπινης ψυχής, η οποία υπόκειται μεν σε φυσική φθορά, αλλά διατηρεί μια πνευματικότητα, που μας εκτίθεται μέσα από το άναρχο ξεδίπλωμα συναισθημάτων και σκέψεων που ρέουν από τα ενσωματωμένα χειρόγραφα.

1. Συνάφεια του έργου τέχνης με τους στόχους της ΒΑ (παρακαλώ προσδιορίστε τους στόχους):

Η Αθανασιάδη διατηρεί ζωντανή την επαφή της με τη φύση, την ιστορία και την παράδοση και συνεργάζεται με ντόπιους μάστορες που διαφυλάσσουν παραδοσιακές τεχνικές. Παρακολουθεί, μυείται και, έχοντας κατά νου τη βιωσιμότητα και την αειφόρο μνήμη, τονίζει την ανάγκη επανάχρησης των φυσικών υλικών προκειμένου να συντηρηθούν οι φυσικές πηγές και ο περιβαλλοντικός πλούτος (στόχοι 4, 8 & 12). Η ίδια περιγράφει: “Είμαι σαν τον ρακοσυλλέκτη. Μαζεύω ξύλα, μέταλλα, σκουπιδοτενεκέδες, ό,τι βρω μπροστά μου. Και την στιγμή που τα συγκεντρώνω βλέπω έναν θώρακα, έναν λαιμό ή έναν ώμο αλόγου. Δηλαδή, η στιγμή που περπατώ και παρατηρώ είναι ένα κομμάτι της δουλειάς μου”.

¹ Για τον διεθνώς αναγνωρισμένο Έλληνα ποιητή, βλ. https://www.greek-language.gr/digitalResources/literature/tools/concordance/browse.html?cnd_id=9

Η φύση ανατροφοδοτεί τη δημιουργικότητα της εικαστικού και ενισχύει το όραμά της να καταδείξει τη φυσική φθορά στο ανελέητο πέρασμα του χρόνου και να αναδείξει την ευάλωτη ανθρώπινη φύση με μέσο τον ανοικτό χάρτινο θώρακα, υπονοώντας έτσι μια απώλεια προστασίας και την ανάγκη για δικαιοσύνη.

2. Συνάφεια του έργου με το τοπικό πλαίσιο:

Η καλλιτέχνη μοιράζεται εμπειρίες με ντόπιους τεχνίτες, που εξακολουθούν να δουλεύουν χρησιμοποιώντας παραδοσιακές καμίνους, εργαλεία και τεχνικές. Μυείται από αυτούς και συμμετέχει ενεργά στη διαφύλαξη/διατήρηση μακραίωνων παραδόσεων, όχι αποκλειστικά και περιορισμένα στο επίπεδο της τοπικής κοινότητας, αλλά διεθνώς μέσα από την προβολή του έργου της, συμβάλλοντας έτσι στη συνέχεια του ελληνικού πολιτισμού και της ελληνικής τέχνης.

3. Επισημάνετε αν συμμετείχαν άλλα άτομα, μέλη της κοινότητας ή δημόσια πρόσωπα, στην παραγωγή αυτού του έργου:

Κανείς/καμία

4. Συνάφεια του έργου με το υπόβαθρο της καλλιτέχνης, αν υπάρχει (π.χ. φύλο, εθνικότητα κ.λπ.):

Έχοντας βιώσει μια τραγική απώλεια, η Αθανασιάδη βρίσκει καταφύγιο στην τέχνη της. Όπως διηγείται η ίδια, περπατούσε κάποτε κατά μήκος μιας παραλίας στη Χαλκιδική, όταν η ματιά της έπεσε σε ένα κομμάτι ξύλου που κατά περίεργο τρόπο της θύμισε το σώμα του αδικοχαμένου πατέρα της.² Εξηγεί: «Με ενδιαφέρουν υλικά που διαβρώνονται, όπως επίσης μ' ενδιαφέρει πως αλλάζουμε οι άνθρωποι μέσα στο χρόνο· τι γινόμαστε, τι βλέπουμε». Το έργο *Χειρόγραφα* κρατάει ένα μέρος του εσώτερου εαυτού μας προστατευμένο και ιδιωτικό, ενώ ανοίγει ένα άλλο μέρος, όπως οι σελίδες ενός βιβλίου.

Γ. Παιδαγωγικές προεκτάσεις

1. Περιγράψτε όποιες διασυνδέσεις εντοπίζετε ανάμεσα σε αυτό το έργο τέχνης και συγκεκριμένες ικανότητες που προωθούνται από την Εκπαίδευση για τις Εικαστικές Τέχνες και τη Βιώσιμη Ανάπτυξη:

Το έργο *Χειρόγραφα* συνιστά ένα ανεπίσημο μάθημα ιστορίας, εφόσον ο θώρακας αναφέρεται στον πρωταρχικό οπλισμό σε όλους τους πολιτισμούς και εποχές, ενώ συγχρόνως κάνει έμμεσες αναφορές στον προσωπικό ηρωισμό, στην ευζωία και την κοινωνική/πολιτισμική δικαιοσύνη. Μέσα από τα υλικά και την επεξεργασία τους, η εικαστικός συντάσσεται με οικουμενικές έννοιες της γης και της παράδοσης. Θραύσματα της ύλης και της ψυχής συναρθρώνονται στα έργα της με τρόπο που μεταφέρουν ένα παγκόσμιο μήνυμα, με έμφαση στην περιβαλλοντική και πολιτισμική βιωσιμότητα. Ουσιαστικά, μια ολοκληρωμένη και πλήρης εκπαίδευση θα έπρεπε να στοχεύει στο να αναγνωρίσουν τα παιδιά την αξία των καθημερινών πραγμάτων, ενώ

² Ο εργοστασιάρχης πατέρα της καλλιτέχνης δολοφονήθηκε από τρομοκράτες της 17 Νοέμβρη την 1^η Μαρτίου 1988.

θα εμπνέει σεβασμό για τη διαφορετικότητα και τη μοναδικότητα του κρυφού, προστατευμένου εσωτερικού μας εαυτού.



A. Παράδειγμα 3: Γενικές πληροφορίες

Ιθάκη, 2013

- Υλικό/καλλιτεχνικό είδος: μικτά μέσα/εγκατάσταση
- Διαστάσεις: χ.δ.
- Συλλογή ή τόπος παρουσίασης του έργου: ιδιωτική συλλογή/εκτέθηκε στην Έκθεση « Έργα πέρα από τις γραφές του Καβάφη» στη Γεννάδιο Βιβλιοθήκη, Αθήνα, Ελλάδα.
- © Φωτογραφιών/ εικόνων: Αλεξάνδρα Αθανασιάδη & François L'hotel
- Ενδεικτικοί σύνδεσμοι: <https://www.alexandraathanassiades.com/recent-exhibition>
<https://vimeo.com/273294202>
<https://www.imdb.com/title/tt8574566/mediaviewer/rm363020544>

B. Περιγραφή και ανάλυση του έργου

Το έργο *Ιθάκη*, νοηματοδοτημένο από το ομότιτλο ποίημα του Κωνσταντίνου Καβάφη,³ είναι έργο απόλυτα αντιπροσωπευτικό των ενδιαφερόντων της Αθανασιάδη. Γοητευμένη από το έργο του Αλεξανδρινού ποιητή και από την επιμονή του να γράφει χειρόγραφα τα ποιήματά του, η καλλιτέχνη εμπνέεται να δημιουργήσει ένα αντίστοιχο σύμπαν: Τρία πλοία με παλαιωμένο ξύλο, που φιλοξενούνται στο εργαστήριο της, ανακαλούν το περίφημο ταξίδι του ποιήματος. Οι πατημασιές του Οδυσσέα στον πηλό υποδηλώνουν την προσπάθεια κάθε ατόμου να αναζητήσει ένα καλύτερο μέλλον ή να εκπληρώσει έναν σκοπό, ενώ τα παλιά παραμορφωμένα παράθυρα καταθέτουν ένα 'σχόλιο' για την παγίδευση και την εσωστρέφεια του σύγχρονου ανθρώπου. Η αναφορά στην ανακουφιστική δύναμη της γλώσσας και της τέχνης ολοκληρώνεται μέσα από τη σύγχρονη μεταμόρφωση των στίχων του Καβάφη σε γκράφιτι που κείτονται στο πάτωμα. Παρόμοια, τα βιβλία της γλύπτριας έχουν τοποθετηθεί έτσι ώστε είτε να κρέμονται από τους τοίχους είτε να είναι απλωμένα σε ένα τραπέζι για να μπορεί καθένας /καθεμιά να τα αγγίζει.

1. Συνάφεια του έργου τέχνης με τους στόχους της ΒΑ (παρακαλώ προσδιορίστε τους στόχους):

Αρχικά η εγκατάσταση εκτέθηκε στη Γεννάδιο Βιβλιοθήκη με την ευκαιρία της ονομασίας της Αθήνας από την UNESCO ως Παγκόσμιας Πρωτεύουσας του Βιβλίου. Τόσο η νοηματική ερμηνεία της *Ιθάκης* του Καβάφη όσο και της ιδιαίτερης αυτής συμβολικής οπτικοποίησης/ μεταφοράς της από την Αθανασιάδη υποστηρίζει μια σειρά στόχων της βιώσιμης ανάπτυξης (ΒΑ). Η συνάφεια με τους στόχους της αειφορίας μπορεί να είναι άμεση, όπως όταν δίνεται στα φυσικά υλικά η ευκαιρία για μια δεύτερη ζωή (Στόχος ΒΑ: 12), ή έμμεση, όπως στο θέμα για την υπερπήδηση των δυσκολιών που αντιμετωπίζει η σημερινή κοινωνία, για παράδειγμα τη μετανάστευση και μετατόπιση των ανθρώπων, την

³ http://cavafis.compupress.gr/kave_17b.htm & http://users.uoa.gr/~nektar/arts/poetry/constantin_cavafy_poems.htm

περιθωριοποίηση, την ανισότητα, την πρόσβαση στην εκπαίδευση, την ειρήνη και τη δικαιοσύνη (Στόχοι ΒΑ: 1, 2, 3, 4, 10, 16,17) .

2. Συνάφεια του έργου με το τοπικό πλαίσιο:

Η ρέουσα ελληνική γλώσσα 'κυλάει' από τα χέρια του ποιητή στα χέρια της εικαστικού, η οποία της ενσταλάζει χρώμα, της δίνει «υπαρκτό χώρο» και τη φορτίζει με σύγχρονα μηνύματα μέσα από τις χειρονομιακές/ καλλιτεχνικές επεμβάσεις της. Με τον τρόπο αυτό προσδίδει στη συνδυασμένη εμπειρία της ελληνικής ποίησης με την ελληνική τέχνη μια ένταση που τις αναγεννά/ τις αναζωογονεί, προσφέροντας παράλληλα μια σαφέστερη διέξοδο στα υποβόσκοντα μηνύματα και των δύο έργων.

3. Επισημάνετε αν συμμετείχαν άλλα άτομα, μέλη της κοινότητας ή δημόσια πρόσωπα, στην παραγωγή αυτού του έργου:

Κανείς/καμία

4. Συνάφεια του έργου με το υπόβαθρο της καλλιτέχνης, αν υπάρχει (π.χ. φύλο, εθνικότητα, κλπ.):

Χαρακτηριστικός είναι ο τρόπος που η Αθανασιάδη περιγράφει τη δουλειά της: «Τα χειρόγραφα του Καβάφη μαζί με τα ίχνη που μένουν στο πίσω μέρος κάθε σελίδας μου είναι πολύ ενδιαφέροντα. ... Γι' αυτό επέλεξα 18 αντίγραφα αυτής της έκδοσης (του κειμένου του Καβάφη), παλαιώσα τις σελίδες με τσάι, καφέ και μολύβι ή ακόμη και σχίζοντας τις άκρες και άρχισα να δημιουργώ τα βιβλία μου, άλλοτε πιο κλειστά άλλοτε πιο ανοιχτά, έτσι ώστε τα αποσπάσματά τους δεν είναι πάντα ευανάγνωστα, όπως κάνουμε και με τον εαυτό μας, αποκαλύπτουμε κάποια μέρη και κάποια άλλα τα αποκρύπτουμε».

Γ. Παιδαγωγικές προεκτάσεις

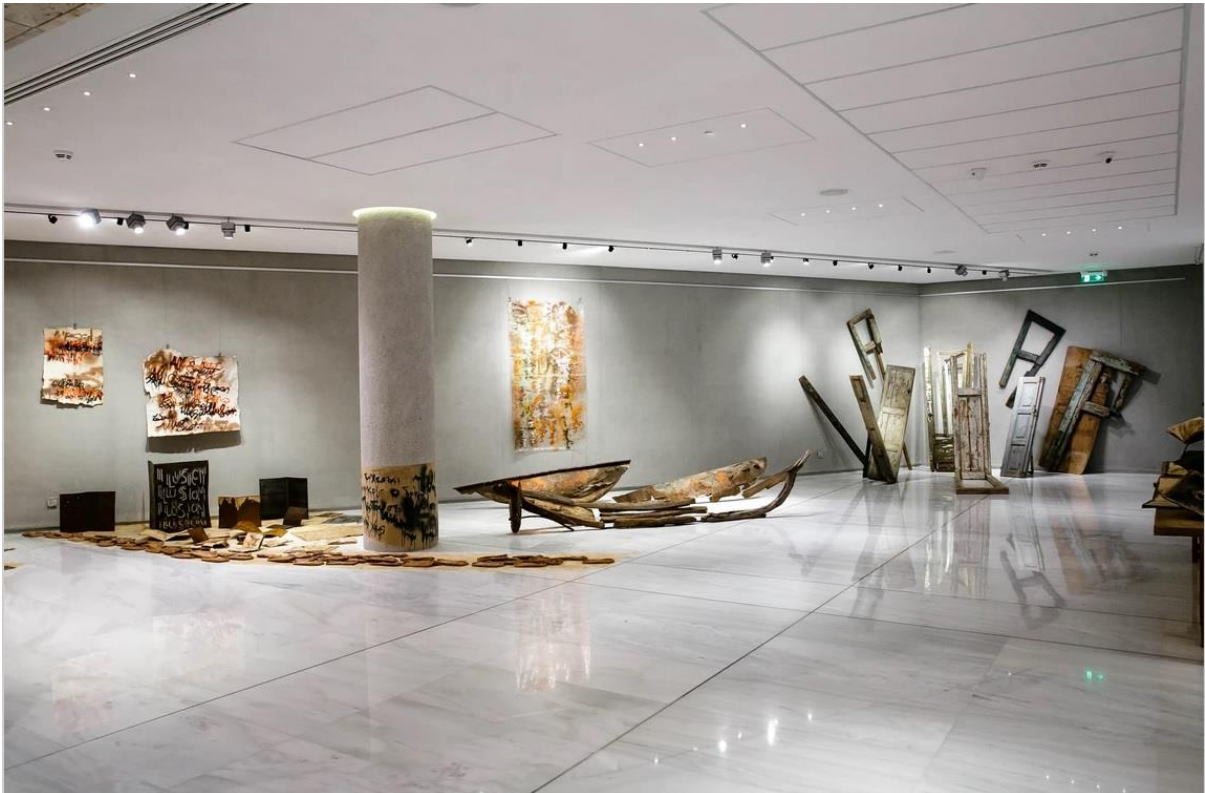
1. Περιγράψτε όποιες διασυνδέσεις εντοπίζετε ανάμεσα σε αυτό το έργο τέχνης και συγκεκριμένες ικανότητες που προωθούνται από την Εκπαίδευση για τις Εικαστικές Τέχνες και τη Βιώσιμη Ανάπτυξη:

Μέσα από αυτό το έργο επιτυγχάνεται ένας βαθύτερος παιδαγωγικός στόχος, συγκεκριμένα, η κατανόηση της πολιτισμικής συνέχειας και του πολιτισμικού πλουραλισμού. Ο Καβάφης, ο Αλεξανδρινός ποιητής, δικαίως υπήρξε η φωνή του ελληνικού πνεύματος σε μια πολυπολιτισμική κοινωνία. Με το έργο του επιδίωκε την επαφή με τον οικουμενικό χαρακτήρα του ελληνικού πολιτισμού των ελληνιστικών χρόνων και δεν είναι τυχαίο πως η ποίησή του εξακολουθεί και σήμερα να συγκινεί ένα διεθνές κοινό. Η Αθανασιάδη εμμένει επιπρόσθετα στην αξία της χειρόγραφης γραφή και στην καλλιτεχνική της ποιότητα. Προσκολλάται στον τρόπο που ο Καβάφης επιμελούνταν την έκδοση των χειρόγραφων του και μένει πιστή στον «χειροποίητο τρόπο» διανθίζοντας και συντηρώντας τον με τις παρεμβάσεις της. Αξιοποιώντας φυσικά θραύσματα και παλιά υλικά μεταφέρει το ουσιαστικό πολυεπίπεδο ποιητικό μήνυμα μέσα από την καλλιτεχνική του αναμόρφωση.

1. Άλλες παιδαγωγικές αξίες:

Ο διάλογος που επιχειρείται από την εικαστικό συντηρεί και συγχρόνως ανανεώνει τα γραπτά του Καβάφη. Κομμάτια ξύλου από τη συλλογή της, φιλοτεχνημένα με την παρέμβαση τη φύσης στο πέρασμα του χρόνου, παλιές πόρτες, απομεινάρια επαρχιακών σπιτιών, αποτυπώματα από πηλό, ανακαλούν το αφιέρωμα των ρωμαϊκών χρόνων στην Ίσιδα Λοχία στο Δίον , αναδεικνύοντας σημαίνουσες πολιτισμικές συγγένειες.

Το έργο παρέχει ευκαιρίες για να θιγούν θέματα προσωπικής και κοινωνικής ανάπτυξης, ταξίδια ανακάλυψης μέσα από τα συναισθήματα και τις αναμνήσεις μας, υπογραμμίζοντας τα τρωτά σημεία και την ανάγκη για αμοιβαίο σεβασμό.





Αγγελική Αυγητίδου

Η Δρ. Αγγελική Αυγητίδου, αναπληρώτρια καθηγήτρια και εικαστικός, γεννήθηκε το 1968 στη Θεσσαλονίκη, όπου και συνεχίζει να ζει και να δραστηριοποιείται. Σπούδασε Αρχιτεκτονική στο ΑΠΘ και Καλές Τέχνες στο Central Saint Martins College of Art and Design του Λονδίνου, από όπου και κατέχει μεταπτυχιακό και διδακτορικό τίτλο. Από το 2006 διδάσκει στο Τμήμα Εικαστικών και Εφαρμοσμένων Τεχνών του Πανεπιστημίου Δυτικής Μακεδονίας. Έχει εκθέσει το εικαστικό της έργο στην Ελλάδα και διεθνώς. Στο έργο της διαπραγματεύεται τη διαδικασία, την καθημερινότητα, το κοινότοπο και αυτό που παραβλέπουμε. Τα μέσα που χρησιμοποιεί είναι το βίντεο, η performance, το interactive animation και οι εγκαταστάσεις. Τα ερευνητικά της ενδιαφέροντα περιστρέφονται γύρω από, τη σχέση αυτοπροσωπογραφίας, ταυτότητας και υποκειμενικότητας, τη σχέση σώματος, χώρου και επιτελεστικότητας καθώς το πεδίο της καλλιτεχνικής πρακτικής ως μέσου και διαδικασίας παραγωγής γνώσης.

Η συμμετοχή στις performance είναι ανοικτή και ένας σημαντικός στόχος των δράσεων είναι η αποκάλυψη του ρόλου των ειδικών και των κρυμμένων διαδικασιών που έχουν σχέση με την παραγωγή της τέχνης και του χώρου.

Τα έργα της επικεντρώνονται στην πόλη ως χώρο ατομικής και συλλογικής μνήμης, ως χώρο στον οποίο κατασκευάζεται η υποκειμενικότητα, διαπραγματεύεται η ταυτότητα και εκφράζεται η επιθυμία. Τα μέσα που χρησιμοποιεί είναι η φωτογραφία, το βίντεο, οι εγκαταστάσεις, το animation και η performance.

A. Παράδειγμα 1: Γενικές πληροφορίες

Washing, 20-10-2010

Υλικό/καλλιτεχνικό είδος: Εικαστικό δρώμενο (performance), μέρος της σειράς *Back to Basics*

Διαστάσεις:

Συλλογή / τόπος εικαστικού δρώμενου: Φλώρινα (Ελλάδα)

© Φωτογραφιών/ εικόνων: Ορέστης Διαμαντής

Ενδεικτικοί ιστότοποι: http://avgitidou.wix.com/art?fbclid=IwAR1X_Htj61Jv5-b2qjhoxJt9zb1eBrFaxDofQ9bg-FvOVekzRXvzICAvDw0

<https://vimeo.com/19895943>

B. Περιγραφή και ανάλυση του έργου

Η τελετουργία του τραγουδιού κατά τη διάρκεια του πλυσίματος στον ποταμό χρησιμοποιείται σ' αυτό το εικαστικό δρώμενο πολιτισμικής ανταλλαγής και προσωπικής και συλλογικής κάθαρσης. Ενώ είναι καθισμένη η καλλιτέχνη, σιγοτραγουδά το τραγούδι «Άσμα Ασμάτων» του Μίκη Θεοδωράκη. Κάποια από τα άτομα που παρακολουθούν το δρώμενο έρχονται μπροστά και παίρνουν φύλλα χαρτιού από το καλάθι της, μετά η καλλιτέχνη βάζει ένα τραπεζομάντηλο σε ένα καλάθι και περπατά κατά μήκος του ποταμού, ενώ συνεχίζει να σιγοτραγουδά το τραγούδι. Κατεβαίνει στην όχθη και αρχίζει να πλένει το τραπεζομάντηλο, εξακολουθώντας να τραγουδά. Όταν τελειώνει, κατεβάζει την κουκούλα της και πίνει νερό από τον ποταμό.

1. Συνάφεια του έργου τέχνης με τους στόχους της ΒΑ (παρακαλώ προσδιορίστε τους στόχους):

Η έννοια της βιώσιμης συλλογικής μνήμης και η ανάγκη για σεβασμό της πολιτισμικής ποικιλίας είναι κυρίαρχες ιδέες σ' αυτό το έργο τέχνης, που εκφράζονται μέσα από αναφορές σε θρησκευτικές έννοιες και συνέχιση των παραδοσιακών πρακτικών, όπως επίσης με την εισαγωγή και άλλων τεχνών όπως η μουσική και η υφαντική. Προσωπικές ιστορίες και αναστοχασμοί για το θάνατο συνυφαίνονται με την ευρύτερη έννοια της απώλειας, όπως τις βιώνουν οι κοινωνίες ιστορικά. Το εικαστικό δρώμενο θίγει την ανάγκη υπεράσπισης των ανθρωπίνων δικαιωμάτων, διατήρησης της συλλογικής μνήμης και κοινωνική διανομή. Αυτό συνάδει με τον σεβασμό για την πολιτισμική ποικιλία, ποιοτική δια βίου μάθηση, ολιστική και μετασχηματιστική εκπαίδευση (Στόχοι ΒΑ: 4, 10, 16 & 17).

2. Συνάφεια του έργου με το τοπικό πλαίσιο:

Μια προσωπική ιστορία απώλειας και αποχωρισμού παίζεται σε ένα αστικό περιβάλλον, τοποθετώντας το στο πλαίσιο ενός κοινού τύπου συνάντησης προσωπικής και συλλογικής μνήμης.

3. Επισημάνετε αν συμμετείχαν άλλα άτομα, μέλη της κοινότητας ή δημόσια πρόσωπα, στην παραγωγή αυτού του έργου:

Μέλη του κοινού συμμετείχαν παίρνοντας σιωπηλά τα φύλλα χαρτιού που πρόσφερε η καλλιτέχνης από ένα καλάθι

4. Συνάφεια του έργου με το υπόβαθρο της καλλιτέχνης, αν υπάρχει (π.χ. φύλο, εθνικότητα, κ.λπ.):

Το κείμενο που ήταν τυπωμένο στα φυλλάδια αποκαλύπτει τις προσωπικές παρορμήσεις, συνυφασμένες με τις τοπικές παραδόσεις που ενέπνευσαν αυτό το δρώμενο: «Πριν από την κηδεία της μητέρας μου, έπρεπε να καλυφθούν όλοι οι καθρέφτες του σπιτιού. Στο καθιστικό, για να καλύψω έναν μεγάλο καθρέφτη, πήρα ένα λευκό τραπεζομάντηλο από το ντουλάπι. Όταν το κατέβασα από την προσωρινή του θέση, μπόρεσα εύκολα να το διπλώσω στις τσακίσεις του, σαν να ήταν ανέγγιχτο αν και χρησιμοποιημένο. Ούτε βρώμικο, ούτε καθαρό. Να το πλύνω; Να το βάλω πίσω στο ντουλάπι; Το άφησα να μαζεύει σκόνη».

Γ. Παιδαγωγικές αξίες

Περιγράψτε όποιες διασυνδέσεις εντοπίζετε ανάμεσα σε αυτό το έργο τέχνης και συγκεκριμένες ικανότητες που προωθούνται από την Εκπαίδευση για τις Εικαστικές Τέχνες και τη Βιώσιμη Ανάπτυξη:

Αυτό το εικαστικό δρώμενο κάνει αναφορές σε θρησκευτικές και άλλες παραδόσεις για να παρουσιάσει ιδέες, ανάμεσά τους την ανάγκη διατήρησης των τοπικών κοινοτήτων, των τοπικών ιδιαιτεροτήτων και πάνω απ' όλα του σεβασμού για την πολιτισμική ποικιλία. Μια ολιστική ποιοτική εκπαίδευση επιδιώκει να διατηρήσει την πολιτισμική ταυτότητα των κοινωνιών, όπως έχουν διαμορφωθεί από τις προσωπικές και συλλογικές μνήμες του παρελθόντος και υποστηρίζει τις απαιτήσεις για βιώσιμη κοινωνική ανάπτυξη.

Άλλες παιδαγωγικές αρετές

- Καλό παράδειγμα ενός όμορφου παντρέματος των τεχνών (εικαστικές τέχνες, μουσική, υφαντική) με τις τοπικές παραδόσεις και τα έθιμα.
- Υπογράμμιση του πολύπλευρου ρόλου του νερού.



A. Παράδειγμα 2: Γενικές πληροφορίες

More than you can hold, 2019

Υλικό/καλλιτεχνικό είδος: Εικαστικό δρώμενο για κάμερα/εγκατάσταση (performance/ Installation]

Διαστάσεις: -

Συλλογή / τόπος αρχικής παρουσίασης του δρώμενου : Benevento, Azienda Agricola Simone Giacomo Castelvenere, Italy

© Φωτογραφιών/ εικόνων:

Ενδεικτικοί ιστότοποι: <https://vimeo.com/359474552> & <https://vimeo.com/358008339>

B. Περιγραφή και ανάλυση του έργου

“More Than You Can Hold –[Περισσότερα από όσα μπορείς να κρατήσεις]” είναι μια εγκατάσταση που περιέχει ένα εικαστικό δρώμενο για κάμερα και φωτογραφήθηκε στην όμορφη τοποθεσία της Καμπανίας, στην Ιταλία κατά τη διάρκεια της Terra Vivente Redidency της καλλιτέχνιδος. Τα δίπολα φύση/ανθρώπινο πλάσμα και φύση/κουλτούρα παίρνουν μια υπαρξιακή διάσταση σ’ αυτήν τη δουλειά. Τα αντικείμενα που αντιπροσωπεύουν την κατοικία, τα υλικά αγαθά και κάθε τι πνευματικό και ουσιαστικό μεταμορφώνονται σε ένα αβάσταχτο “βάρος” που η καλλιτέχνιδα δεν μπορεί να κρατήσει στα χέρια της. Η αντίθεση της εικόνας του υπερφορτωμένου ανθρώπου με το ήρεμο τοπίο σε αυτό το μονοπλάνο εντείνει τον παραλογισμό της συγκέντρωσης και διατήρησης των πραγμάτων (υπερσιτισμός/ καταναλωτισμός). Στο δεύτερο βίντεο, το νερό, μια βασική πηγή ζωής, ρέει μέσα από τις παλάμες της καλλιτέχνιδας χωρίς αυτή να μπορεί να το συγκρατήσει.

1. Συνάφεια του έργου τέχνης με τους στόχους της ΒΑ (παρακαλώ προσδιορίστε τους στόχους):

[Στόχοι ΒΑ 8, 12, 13, 14, 15]

Στοχασμός πάνω στις πραγματικές ανάγκες των ανθρώπων και στον καταναλωτισμό, αυτό το έργο προκαλεί σκέψεις για την οικονομική και την κοινωνική ανισότητα ανάμεσα στους πολλούς και τους λίγους, καθώς και για τη ματαιότητα της προσπάθειας του ανθρώπου να κυριαρχήσει στη φύση. Ο αναστοχασμός πάνω σ’ αυτά τα θέματα ανοίγει τον διάλογο σχετικά με το πως οι άνθρωποι μπορούν να συμβιώσουν πιο αρμονικά και επομένως βιώσιμα με το φυσικό περιβάλλον.

2. Συνάφεια του έργου με το τοπικό πλαίσιο:

Το έργο τονίζει κρίσιμες ανησυχίες που επηρεάζουν επί του παρόντος όλους τους ανθρώπους/όλες τις χώρες και οι οποίες μέσα στην Ευρωπαϊκή Ένωση είναι ακόμη πιο έντονες στον οικονομικά αδύναμο Νότο. Αυτές οι χώρες, στο όνομα των αποκτημάτων και

της δυνητικής ευημερίας, υποκύπτουν στην εσφαλμένη εκμετάλλευση/καταστροφή του γεωφυσικού τους πλούτου και της απaráμιλλης ομορφιάς τους.

3. Επισημάνετε αν συμμετείχαν άλλα άτομα, μέλη της κοινότητας ή δημόσια πρόσωπα, στην παραγωγή αυτού του έργου:

Κανείς/καμιά

4. Συνάφεια του έργου με το υπόβαθρο της καλλιτέχνης, αν υπάρχει (π.χ. φύλο, εθνικότητα, κ.λπ.):

Είναι καλό ότι η καλλιτέχνη μιλάει «εξ ονόματος» του μέσου πολίτη του ευρωπαϊκού Νότου, αφού η Αυγητίδου είναι Ελληνίδα και το εικαστικό δρώμενο λαμβάνει χώρα στην Ιταλία. Κρούει τον κώδωνα κινδύνου για τις επιπτώσεις της περιβαλλοντικής καταστροφής και της κοινωνικής υπανάπτυξης, πολλές από τις οποίες είναι ήδη εμφανείς. Η καλλιτέχνη επίσης έχει και το ρόλο πανεπιστημιακής δασκάλας και γι' αυτό το θεωρεί καθήκον της να επικοινωνεί μηνύματα-καλέσματα στους πολίτες για επαγρύπνηση και για καλλιέργεια των νεότερων γενεών συγκεκριμένα, ως μέρος μιας ποιοτικής εκπαίδευσης που προωθεί τη βιωσιμότητα.

Γ. Παιδαγωγική αξία

Περιγράψτε όποιες διασυνδέσεις εντοπίζετε ανάμεσα σε αυτό το έργο τέχνης και συγκεκριμένες ικανότητες που προωθούνται από την Εκπαίδευση για τις Εικαστικές Τέχνες και τη Βιώσιμη Ανάπτυξη:

Και τα δύο μέρη αυτού του εικαστικού δρώμενου κάνουν σαφείς αναφορές στην περιβαλλοντική βιωσιμότητα και επομένως στην οικονομική ανάπτυξη των κοινωνιών. Η ανάγκη να προστατέψουμε τις πηγές νερού και να καταναλώσουμε τα αγαθά με μέτρο είναι δύο κεντρικές ιδέες σ' αυτό το έργο τέχνης και παρέχουν πολλές διόδους για διάλογο και καλλιτεχνικές δραστηριότητες.





A. Παράδειγμα 3: Γενικές πληροφορίες

Απαγγελία, 10-6-2009

Υλικό/καλλιτεχνικό είδος: Εικαστικό δρώμενο με τη συμμετοχή της Τατιάνας Τσιγγαρίδη

Διαστάσεις: -

Συλλογή/ τόπος πρώτης παρουσίασης του δρώμενου: 1^η παρουσίαση στο Φεστιβάλ/2^η Biennale Σύγχρονης Τέχνης, Θεσσαλονίκη, Ελλάδα (επιμέλεια Ειρήνη Παπακωνσταντίνου και Δημοσθένης Αγραφιώτης)

© Φωτογραφιών/ εικόνων: Κατερίνα Μπουρατζή

Ενδεικτικοί ιστότοποι: <https://vimeo.com/67289839>

B. Περιγραφή και ανάλυση του έργου

Το εικαστικό δρώμενο αποτελεί κριτική πάνω σε θέματα ιστορίας, ατομικής και συλλογικής μνήμης, εξουσίας, ρατσισμού, διασποράς. Η καλλιτέχνιδα, ντυμένη με ένα στιλάτο κόκκινο φόρεμα, ξεσχίζει τεράστια φύλλα χαρτιού, πάνω στα οποία η λέξη ΠΑΤΡΙΔΑ είναι γραμμένη σε πολλές γλώσσες. Το χαρτί είναι κολλημένο σε πολλά στρώματα στον τοίχο ενός μικρού νεοκλασικού κτιρίου που βρίσκεται στο λιμάνι της Θεσσαλονίκης (Ελλάδα). Το εικαστικό δρώμενο ξεκινάει με ένα μικρό κορίτσι που απαγγέλει ένα πατριωτικό ποίημα του Έλληνα ποιητή Ιωάννη Πολέμη (*Τι είναι η πατρίδα μας*;). Το δρώμενο επιτρέπει το κοινό να αναλογιστεί το νόημα της λέξης «πατρίδα» --όχι ως μια αφηρημένη εθνική ιδέα αλλά ως μια πολυδιάστατη βιωματική πραγματικότητα, που άλλοτε γίνεται ελκυστική και άλλοτε, απωθητική.

1. Συνάφεια του έργου τέχνης με τους στόχους της ΒΑ (παρακαλώ προσδιορίστε τους στόχους):

(Στόχοι 10,11, 16 & 4).

Η αναφορά του έργου στην έννοια «πατρίδα» τονίζει την ανάγκη για σεβασμό για την πολιτισμική ποικιλία και την κοινωνική συνέχεια. Σήμερα, ιδιαίτερα, τα κύματα των προσφύγων που καταφεύγουν στη Νότια Ευρώπη, καθώς και οι εσωτερικές μετακινήσεις ανθρώπων που αναζητούν ένα καλύτερο επίπεδο ζωής, παρακινούν τις κοινωνίες να κάνουν μια ευρεία αναθεώρηση του νοήματος της λέξης «πατρίδα».

2. Συνάφεια του έργου με το τοπικό πλαίσιο:

Η έννοια της «πατρίδας» στην Ελλάδα έχει δοκιμαστεί πολύ κατά τη μακράιωνη ιστορία της χώρας. Ο νόστος για την πατρίδα του ομηρικού Οδυσσέα θα γίνει το πάγιο αίσθημα που θα ακολουθούσε τους Έλληνες οικονομικούς μετανάστες σε ολόκληρο τον κόσμο, καθώς βίωναν δυσκολίες ενσωμάτωσης, ρατσισμό ή/και εχθρικά αισθήματα. Η τρέχουσα παγκόσμια κρίση μετανάστευσης καλεί την ελληνική κοινωνία, τόσο σε κρατικό όσο και σε ατομικό επίπεδο, να διευρύνει επειγόντως τις απόψεις της σχετικά με τον ορισμό της πατρίδας.

3. Επισημάνετε αν συμμετείχαν άλλα άτομα, μέλη της κοινότητας ή δημόσια πρόσωπα, στην παραγωγή αυτού του έργου:

Η Τατιάνα Τσιγγαρίδη, ένα μικρό κορίτσι, συμμετείχε και απήγγειλε το ποίημα.

4. Συνάφεια του έργου με το υπόβαθρο της καλλιτέχνης, αν υπάρχει (π.χ. φύλο, εθνικότητα, κ.λπ.):

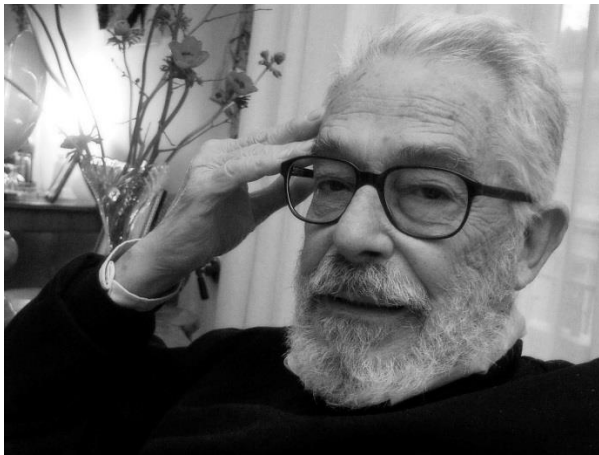
Η καλλιτέχνης, ως Ελληνίδα βιώνει καθημερινά τις επιπτώσεις της προσφυγικής κρίσης, του ρατσισμού και των παραδοσιακών αντιλήψεων της έννοιας της «πατρίδας». Επιθυμεί να παρακινήσει την αμφισβήτηση αυτής της σύλληψης και να δουλέψει με στόχο ένα κοινωνικό άνοιγμα σε νέα νοήματα.

Γ. Παιδαγωγική αξία

Περιγράψτε όποιες διασυνδέσεις εντοπίζετε ανάμεσα σε αυτό το έργο τέχνης και συγκεκριμένες ικανότητες που προωθούνται από την Εκπαίδευση για τις Εικαστικές Τέχνες και τη Βιώσιμη Ανάπτυξη:

Το έργο τέχνης ενθαρρύνει πρωτοβουλίες και την αναζήτηση της προσωπικής μας ταυτότητας, που περιλαμβάνει εκτός των άλλων εικαστικά, πολιτισμικά και εθνικά στοιχεία. Επιπλέον, καθώς βρισκόμαστε σε κρίσιμο σημείο διεθνώς, δίνει ευκαιρία για διαπραγμάτευση, μέσα από τις «δημιουργικές τέχνες», που διευκολύνουν να θιγούν έννοιες όπως η μετανάστευση και ο ρατσισμός και να αποτελέσουν έμπνευση για νέα έργα και ζωηρό καλλιτεχνικό διάλογο. Στις ικανότητες που καλλιεργεί η ΕΒΑ, υπάρχει πρόσφορο έδαφος για επανεξέταση της έννοιας της «πατρίδας» στο πλαίσιο μιας δίκαιης κοινωνίας, με δίκαιες ευκαιρίες για όλους/όλες και σεβασμό στην πολιτισμική ποικιλία. Το εικαστικό δρώμενο, γενικά, μπορεί να θεωρηθεί παιδαγωγικό εργαλείο, που επεκτείνει την εκπαίδευση πέρα από τα όρια της εκπαιδευτικής διαδικασίας, και μέσα στον κοινωνικό και πολιτικό χώρο. Αν αγκαλιάσουμε αυτήν την ευκαιρία που επιτρέπει η καλλιτεχνική διαδικασία, μπορεί να οδηγηθούμε στην πολιτική δράση και να ασκήσουμε επιρροή στην ευρύτερη κοινωνική σφαίρα.





Βλάσης Κανιάρης

Γεννήθηκε στην Αθήνα το 1928. Ξεκίνησε με σπουδές Ιατρικής, τις οποίες εγκατέλειψε για να αφοσιωθεί στη ζωγραφική. Αφού μαθήτευσε για ένα διάστημα στο φροντιστήριο του Πάνου Σαραφιανού, σπούδασε στην ΑΣΚΤ με τους Ουμβ. Αργυρό, Γ. Παππά, και Γ. Μόραλη (1950-1955). Παράλληλα ασχολήθηκε με σκηνογραφικές εργασίες, ως βοηθός του Γιάννη Τσαρούχη. Μετά την αποφοίτησή του εγκαταστάθηκε στη Ρώμη. Η πρώτη του ατομική έκθεση στην Αθήνα (1958, Ζυγός) ήταν μια από τις πρωιμότερες παρουσιάσεις αφηρημένων έργων στην Ελλάδα. Στην επόμενη φάση της δουλειάς του δημιουργεί έργα με ανάγλυφες στρώσεις γυψωμένων χαρτιών (Φόρος τιμής στους τοίχους της Αθήνας) και, από το 1960, ξεκινάει η απομάκρυνσή του από τη συμβατική ζωγραφική του τελάρου. Εγκατεστημένος πλέον στο Παρίσι, έρχεται σε επαφή με τους Nouveaux Realistes και τον Πιερ Ρεστανύ. Είχε ήδη αρχίσει να χρησιμοποιεί μεταλλικά πλέγματα και γυψωμένα υλικά σε τρισδιάστατες κατασκευές, στις οποίες τώρα θα προσθέσει πραγματικά αντικείμενα σε μορφή assemblage. Το 1964 συμμετείχε (με τους Δανιήλ και Κεσσανλή) στην πολυσυζητημένη έκθεση του Ρεστανύ Τρεις Προτάσεις για μια νέα ελληνική γλυπτική, στο πλαίσιο της 32ης Μπιενάλε της Βενετίας. Επέστρεψε στην Ελλάδα μετά το πραξικόπημα του 1967 και, το 1969, παρουσίασε στην Αθήνα (Νέα Γκαλερί) μια έκθεση με κατασκευές από γύψο και συρματόπλεγμα, η οποία αποτέλεσε κορυφαίο καλλιτεχνικό γεγονός, τόσο για το αντιδικτατορικό της περιεχόμενο όσο και για την πρωτοποριακή μορφή των έργων. Αμέσως μετά, αναγκάστηκε να ξαναφύγει για το Παρίσι.

Από το 1973 ως το 1975 εργάστηκε στο Δυτικό Βερολίνο, ως υπότροφος της D.A.A.D. Εκεί ολοκλήρωσε τη σειρά Gastarbeiter-Fremdarbeiter. Οι εγκαταστάσεις που εντάσσονται σε αυτή τη σειρά εκτέθηκαν σε πολλά γερμανικά μουσεία. Περιλαμβάνουν ανδρείκελα από συρματόπλεγμα, ντυμένα με παλιά ρούχα, μαζί με αντικείμενα της καθημερινής ζωής των

μεταναστών. Οι ανθρωπόμορφες κατασκευές αυτού του τύπου κυριαρχούν και στα επόμενα έργα του, μέσω των οποίων σχολιάζει με οξύτητα τις προβληματικές πλευρές της πολιτικής και κοινωνικής πραγματικότητας (*Helas Hellas* 1980, *Borrás-Nóτος* 1988, κ.ά.). Το 1975 εκλέχθηκε καθηγητής στην έδρα ζωγραφικής της Αρχιτεκτονικής Σχολής του Εθνικού Μετσοβίου Πολυτεχνείου και από τον επόμενο χρόνο εγκαταστάθηκε οριστικά στην Ελλάδα.

Πριν από το θάνατό του (Αθήνα, 2011) είχε παρουσιάσει το έργο του σε περισσότερες από είκοσι ατομικές εκθέσεις στην Ελλάδα και το εξωτερικό. Συμμετείχε, μεταξύ άλλων, στις Μπιενάλε του Σαν Μαρίνο (1963), του Sao Paulo (1965) και της Βενετίας (1988), στην 6η Documenta του Κάσελ (1977) και στα Ευρωπαϊκά (Βέλγιο, 1982). Οι σημαντικότερες αναδρομικές του εκθέσεις παρουσιάστηκαν το 1991-1992 (Θεσσαλονίκη, Χάγη και Βερολίνο), το 1999 (Εθνική Πινακοθήκη), το 2000 (Κρατικό Μουσείο Σύγχρονης Τέχνης, Θεσσαλονίκη) και το 2008 (Μουσείο Μπενάκη). Το 2009 εκδόθηκε μονογραφία για το έργο του.

<http://dp.iset.gr/artist/view.html?id=1130>

<https://www.lifo.gr/now/culture/1768>

A. Παράδειγμα 1: Γενικές πληροφορίες

Τιμήs Ένεκεν στους Τοίχους της Αθήνας, 1941-19, 1959

- Υλικό/καλλιτεχνικό μέσο: Μικτά μέσα/Χαρτί ποτισμένο στο γύψο και βαφή σε λινάτσα και ξύλο)
- Διαστάσεις:
- Συλλογή / τόπος παρουσίασης: Μουσείο Βορρέ, Αθήνα
- © Φωτογραφιών/ εικόνων: Αλέξης Κανιάρης, Βλάσης Κανιάρης
- Weblink/s: <https://www.documenta14.de/en/artists/22250/vlassis-caniaris>

B. Περιγραφή και ανάλυση του έργου

Αυτή το έργο, μέρος της σειράς *Τιμήs Ένεκεν στους Τοίχους της Αθήνας, 1941-19...*, αντικατοπτρίζει την πρόθεση του Κανιάρη να «επανα-δημιουργήσει την εικόνα καθώς και την αίσθηση των τοίχων κατά τη διάρκεια της Κατοχής στην Αθήνα». Παρατηρώντας πως η καθημερινή ιστορία της πόλης ήταν εγγεγραμμένη στους τοίχους της μετεμφυλιακής περιόδου στην Αθήνα και πριν το γκράφιτι καθιερωθεί ως μια ισχυρή καλλιτεχνική μορφή έκφρασης, ο Κανιάρης χρησιμοποιεί τον καμβά ως υπόστρωμα για να συνθέσει σλόγκαν που αφορούν την αντίσταση, τους κοινωνικούς αγώνες και τις πολιτικές ταραχές (π.χ., το ΕΑΜ σημαίνει το Εθνικό Απελευθερωτικό Μέτωπο, που ήταν το κύριο σώμα αντίστασης ενάντια στην εξουσία του Άξονα). Με σαφείς επιρροές από την Art Brut και με έξεργες (impasto) πινελιές επεξεργασμένες με έντονες χειρονομιακές κινήσεις πάνω σε υλικά όπως γύψος, χαρτί και ύφασμα, καταφέρνει να αποδώσει όχι απλά την αίσθηση του τοίχου και του παλίμψηστου της ιστορίας, αλλά επίσης και της προσωπικής ευθύνης απέναντί της.

1. Συνάφεια του έργου τέχνης με τους στόχους της ΒΑ (παρακαλώ προσδιορίστε τους στόχους):

Το υλικό ενέχει μια αειφόρο διάσταση, καθώς ο δημιουργός ανακυκλώνει διασωσμένα υλικά για να αποκαλύψει χαρακτηριστικά του τοίχου, όπως η αίσθηση της φθοράς και η στρωματογραφία. Επιπλέον, με αυτόν τον τρόπο ενισχύει την ρεαλιστική απόδοση και την απόσπαση από το τελάρο. Η διαχρονία, που αναζητά και τονίζει ο Κανιάρης με τα αποσιωπητικά στον τίτλο, σχετίζεται με την πολιτική και κοινωνική χροιά της ιστορίας που καταγράφεται στους τοίχους της πόλης. Στη θέα του έργου, συναισθανόμαστε και σήμερα ότι η ειρήνη και η αρμονία στην κοινωνία, που μπορεί να επιτευχθεί με την ισότητα ανάμεσα στα μέλη της, δεν είναι κάτι δεδομένο και χρειάζεται διαρκή επαγρύπνηση και διαπολιτισμικό διάλογο, κάτι που αποκαλύπτεται μοναδικά στο έργο του Κανιάρη (Στόχοι ΒΑ 16,8,11,12).

2. Συνάφεια του έργου με το τοπικό πλαίσιο:

Ο Κανιάρης παρατηρεί και καταγράφει εικαστικά την κοινωνική αλλαγή στην πρωτεύουσα στα μέσα της δεκαετίας του '50, αρχικά με μια πιο νατουραλιστική διάθεση για να περάσει στη συνέχεια σε μια πιο χειρονομακή τέχνη, στην οποία τα συνθήματα και η πολιτική ιστορία του τόπου έρχονται στο προσκήνιο. Προετοιμάζοντας την «έξοδο» από το συμβατικό τελάρο, ανασύρει και τονίζει το θέμα της μνήμης, της συλλογικότητας και της κοινωνικής ευθύνης, αναδεικνύοντας την ιδιαίτερη κουλτούρα του τόπου.

3. Επισημάνετε αν συμμετείχαν άλλα άτομα, μέλη της κοινότητας ή δημόσια πρόσωπα, στην παραγωγή αυτού του έργου:

Κανείς/καμία

4. Συνάφεια του έργου με το υπόβαθρο του καλλιτέχνη, αν υπάρχει (π.χ. φύλο, εθνικότητα, κ.λπ.):

Για τον Κανιάρη, που πέρασε την εφηβεία στην περίοδο της Γερμανικής κατοχής και στη συνέχεια βίωσε τις δυσκολίες του εμφυλίου πολέμου, που σημάδεψε βαθιά την ελληνική κοινωνία για δεκαετίες, ο ρόλος της τέχνης αποδεικνύεται ουσιαστικός και σύνθετος. Η τέχνη είναι φτιαγμένη για να αναδεικνύει κοινωνικές και πολιτικές αλήθειες, με απώτερο στόχο τον αναστοχασμό, την αφύπνιση και την ευαισθητοποίηση.

Γ. Παιδαγωγική αξία

Περιγράψτε όποιες διασυνδέσεις εντοπίζετε ανάμεσα σε αυτό το έργο τέχνης και συγκεκριμένες ικανότητες που προωθούνται από την Εκπαίδευση για τις Εικαστικές Τέχνες και τη Βιώσιμη Ανάπτυξη:

Οι παιδαγωγικές προεκτάσεις στο έργο του Κανιάρη είναι κριτικά σημαντικές, καθώς αυτό γίνεται αφορμή για να δούμε την εννοιολογική, σημειολογική και αειφόρο διάσταση του υλικού. Ο Κανιάρης δεν επιδιώκει την εξιδανίκευση της πραγματικότητας, όπως συμβαίνει συχνά στη ζωγραφική, αλλά μια επανεξέτασή της, μέσα από τη δύναμη και τη χειρονομακή επέμβαση στα επαναχρησιμοποιούμενα υλικά. Δεν είναι πάντα εύκολο για τον θεατή να κατανοήσει το βάθος της ιστορίας που κατοικεί στην ελληνική ψυχή, το είδος

της εικαστικής ιστορίας που αιχμαλώτιζε ο Βλάσης Κανιάρης στους *Τοίχους της Αθήνας*. Ωστόσο, αν παρατηρήσουμε σήμερα άτομα να διαδηλώνουν και να διαμαρτύρονται για τα δικαιώματά τους παγκόσμια, εν μέσω μιας εθνικής ή παγκόσμιας κρίσης, οικονομικής ή άλλης, είναι εύκολο να διαπιστώσουμε αυτήν τη φευγαλέα στιγμή που η ιστορία περνάει στον καμβά. Αυτό από μόνο του μας βοηθάει να αναπτύξουμε μια ενεργή σχέση με την πόλη, την κοινωνία και την ιστορία της και να αποκτήσουμε πολιτική συνείδηση και ευαισθησία, προαπαιτούμενα για μια βιώσιμη κοινωνία.





A. Παράδειγμα 2: Γενικές Πληροφορίες

Όψεις του ρατσισμού, 1970

- Υλικό/καλλιτεχνικό μέσο: μεικτή τεχνική με γύψο / ζωγραφική
- Διαστάσεις: 100x170x40
- Συλλογή / τόπος πρώτης παρουσίασης: Ιδιωτική συλλογή
- © Φωτογραφιών/ εικόνων: Βλάσης Κανιάρης
- Ενδεικτικοί ιστότοποι: <https://www.documenta14.de/en/artists/22250/vlassis-caniaris>

B. Περιγραφή και ανάλυση του έργου

Ο γύψος, όπως ομολογεί ο ίδιος ο καλλιτέχνης, μπήκε στο έργο και στη ζωή του μετά το 1963. Η δικτατορία του 1967 (η χούντα) και το αποπνιχτικό πολιτικό περιβάλλον της περιόδου προσφέρουν το πλαίσιο για μια σημειολογική ερμηνεία του γύψου σε σχέση με τον άνθρωπο. Το άψυχο υλικό απεικονίζει με σκληρό τρόπο το ανθρώπινο άκρο, ενώ με το συρματόπλεγμα, επίσης αγαπημένο ευτελές υλικό των αναζητήσεων του στο πλαίσιο της *Arte Povera* και της *Nouveau réalisme*, επιδιώκει να υπογραμμίσει την πολιτική και κοινωνική βαναυσότητα και την ανισότητα. Το κόκκινο υφασμάτινο γαρύφαλλο, που είχε παρουσιάσει στην έκθεση της Νέα Γκαλερί το 1969, όπου παρουσίασε έργα εμβληματικά της ιδεολογικής του αντίστασης στη χούντα, ενέχει θέση συμβόλου του αγώνα και της ελπίδας. Ο γύψος αποτελεί άμεση αναφορά στην περίφημη φράση του δικτάτορα Παπαδόπουλου: «Η Ελλάδα είναι άρρωστη. Αναγκαστήκαμε να τη βάλουμε στο γύψο. Θα μείνει στο γύψο μέχρι να συνέλθει».

1. Συνάφεια του έργου τέχνης με τους στόχους της ΒΑ (παρακαλώ προσδιορίστε τους στόχους):

Η ειδική κοινωνική συνθήκη που δημιουργήθηκε στην Ελλάδα μετά την κατάληψη της εξουσίας από τον συνταγματάρχη στις 21 Απριλίου 1967, αναγκάζει τον Κανιάρη να πάρει θέση. Χρησιμοποιεί τα κατάλοιπα του βιομηχανικού πολιτισμού με σαφή πολιτική στόχευση: πόδια σε γύψο, συρματόπλεγμα και το κόκκινο γαρύφαλλο εντοιχισμένο στο γύψο, γίνονται για αυτόν το χρώμα, το ιστορικό γεγονός και η ιδέα της αντίστασης. Μια κοινωνία, στην οποία κυριαρχούν οι διακρίσεις είναι αυτή που τον πληγώνει, ενώ μια κοινωνία ελευθερίας, ίσων ευκαιριών, ισονομίας και δικαιοσύνης είναι αυτή στην οποία εναποθέτει τις ελπίδες του (Στόχοι ΒΑ 4, 10, 16).

2. Συνάφεια του έργου με το τοπικό πλαίσιο:

Η Αθήνα, ο τόπος του Κανιάρη, τον καλεί και πάλι να αντιδράσει στην πολιτική κρίση που ταλανίζει την πατρίδα του. Η χούντα δημιούργησε μια καταπιεστική συνθήκη, που πρωταρχικά αφορούσε τον περιορισμό της ελεύθερης ανταλλαγής ιδεών και πολιτικών πεποιθήσεων, με τη φυσική και πνευματική συντριβή των αντιφρονούντων. Ο Κανιάρης αποφάσισε να αντιδράσει καλλιτεχνικά.

3. Επισημάνετε αν συμμετείχαν άλλα άτομα, μέλη της κοινότητας ή δημόσια πρόσωπα, στην παραγωγή αυτού του έργου:

Στην έκθεση του το Μάιο του 1969, ο Κανιάρης δημιουργεί μορφές από γύψο και συρματοπλεγμά που κρατούν κόκκινα γαρύφαλλα. Παράλληλα, κάνει κοινωνούς της πολιτικής του πράξης τους πρώτους επισκέπτες στην έκθεση κανονίζοντας να πάρουν φεύγοντας ένα κόκκινο γαρύφαλλο, βουτηγμένο σε γύψο. Η κοινωνική του δέσμευση συνεχίζεται και στη συγκεκριμένη δουλειά που ολοκληρώνεται στο Παρίσι.

4. Συνάφεια του έργου με το υπόβαθρο του καλλιτέχνη, αν υπάρχει (π.χ. φύλο, εθνικότητα, κ.λπ.):

Παρόλο που αναγκάστηκε να επιστρέψει στο Παρίσι τον Αύγουστο του 1969, η κατάσταση στη χώρα του και η περίπλοκη συνθήκη, που ευνοούσε τις ιδεολογικές και πολιτικές διακρίσεις και την κοινωνική ανισότητα, εξακολουθεί να τον απασχολεί καλλιτεχνικά. Αποστασιοποιείται από την «στρατευμένη τέχνη», αλλά μέσα από τη δουλειά του υιοθετεί μια κριτική στάση σε σχέση με τις συγκεκριμένες ιδιαιτερότητες και συνθήκες στην πατρίδα του.

Γ. Παιδαγωγικές προεκτάσεις

Περιγράψτε όποιες διασυνδέσεις εντοπίζετε ανάμεσα σε αυτό το έργο τέχνης και συγκεκριμένες ικανότητες που προωθούνται από την Εκπαίδευση για τις Εικαστικές Τέχνες και τη Βιώσιμη Ανάπτυξη:

Η εξέταση των καλλιτεχνικών πρακτικών, η χρήση πλαστικών στοιχείων και επιλογών που έκανε ο καλλιτέχνης γενικά μπορούν να προκαλέσουν έναν διάλογο για τη στάση της τέχνης απέναντι σε πολιτικά και κοινωνικά θέματα και να ενθαρρυνθούν εικαστικές δράσεις σχετικές με σύγχρονα κοινωνικά θέματα.

Παιδαγωγικά και με αυτή τη δημιουργία ο Κανιάρης προσφέρει μοναδικές ευκαιρίες για συζήτηση γύρω από τις κοινωνικές ομάδες, τη σχέση με την εξουσία και τις ιδιαίτερες πτυχές της ιστορίας του τόπου. Η ερμηνεία ενός καλλιτέχνη για ιστορικά γεγονότα μπορεί να αποτελεί ένα πρόσθετο κίνητρο για τους εκπαιδευτικούς ώστε να εστιάσουν στην ανάγκη επένδυσης στο σεβασμό της ιδεολογίας και των πολιτικών πεποιθήσεων των άλλων. Ο πολιτισμικός και ιδεολογικός πλουραλισμός μαζί με την πολυπολιτισμικότητα είναι καλό να ενθαρρύνεται σε κάθε περίπτωση προκειμένου να πετύχουμε κοινωνική αρμονία.



A. Παράδειγμα 3: Γενικές πληροφορίες

Τι είναι ο Βορράς και τι είναι ο Νότος, 1988

- Υλικό/καλλιτεχνικό μέσο: Εγκατάσταση
- Διαστάσεις: Διάφορες
- Συλλογή / τόπος που παρουσιάστηκε: Ιδιωτική Συλλογή, Αθήνα
- © Φωτογραφιών/ εικόνων: Βλάσης Κανιάρης
- Ενδεικτικοί ιστότοποι: <https://www.documenta14.de/en/artists/22250/vlassis-caniaris>

B. Περιγραφή και ανάλυση του έργου

Στο έργο *Τι είναι ο Βορράς και τι είναι ο Νότος*, ο Κανιάρης βασίζεται στο θεωρητικό υπόστρωμα της προηγούμενης σειράς του, τους *Μετανάστες*, των μέσων του 1970, τοποθετώντας το σε ένα νέο γεωγραφικό, κοινωνικό και οικονομικό πλαίσιο, θίγοντας κρίσιμα ζητήματα των συναρπαστικών σχέσεων ανάμεσα στα δύο μέρη (Βορράς και Νότος). Παρόλο που οι αναφορές στην οικονομική εξάρτηση και τις κοινωνικές ανισότητες παραμένουν ένα επίκαιρο θέμα, οι οπτικές και πολιτισμικές αλλαγές στην εικόνα των πρωταγωνιστών υποδηλώνει μια αλλαγή. Ο κάτοικος του Νότου δεν είναι πια ο φτωχός μετανάστης με μεταχειρισμένα ρούχα. Τώρα ντύνεται μοντέρνα και έχει ουσιαστικά συνδυάσει την οικονομική του εξάρτηση και με μια πολιτισμική. Σ' αυτήν τη σειρά, που ήταν η ελληνική συμμετοχή στη 43^η Biennale της Βενετίας του 1988, τα παιδιά μετανάστες/στρίες μπαίνουν επίσης στο επίκεντρο. Ο Κανιάρης εξηγεί: «Αυτό που μ' ενδιέφερε κυρίως και στο οποίο στόχευσα ήταν τα παιδιά αυτής της γενιάς, που ήταν δύο, τριών, τεσσάρων πέντε χρονών τον καιρό εκείνο. Μικρά παιδιά ... γι' αυτό συμπεριέλαβα τους σκουπιδοτενεκέδες, τα παιχνίδια, τα καρότσια, τα ποδήλατα...».

1. Συνάφεια του έργου τέχνης με τους στόχους της ΒΑ (παρακαλώ προσδιορίστε τους στόχους):

Το έργο αυτό τονίζει τις ανισότητες στις ανθρώπινες σχέσεις και την κοινωνική εξουσία στο πλαίσιο της ανάπτυξης, τόσο σε ατομικό όσο και σε συλλογικό επίπεδο. Τα κρίσιμα θέματα που αφορούν τις κοινωνικές ανισότητες (10), τη δικαιοσύνη (16) και ιδιαίτερα την αξιοπρεπή απασχόληση και οικονομική ανάπτυξη (8) θίγονται και παραμένουν σχετικά μέχρι σήμερα.

2. Συνάφεια του έργου με το τοπικό πλαίσιο:

Ο Κανιάρης, από τις αρχές της δεκαετίας του '70, έστρεψε την προσοχή του στους μετανάστες/μετανάστριες, μια κοινωνική ομάδα με την οποία μπορούσε να ταυτιστεί εύκολα. Ενδιαφέρεται για τις κοινωνικές διαστάσεις του θέματος και υπερβαίνει τις προσωπικές εμπειρίες του για να μιλήσει με συμπατριώτες και συμπατριώτισσες και να δημιουργήσει περιβάλλοντα με διακριτές σημειολογικές, ψυχολογικές και ανθρωπολογικές σημάνσεις.

3. Επισημάνετε αν συμμετείχαν άλλα άτομα, μέλη της κοινότητας ή δημόσια πρόσωπα, στην παραγωγή αυτού του έργου:

Στο έργο του Κανιάρη το κοινό εμπλέκεται, καθώς παίρνει μέρος στην καλλιτεχνική διαδικασία συμμετέχοντας σωματικά και πνευματικά στις αναζητήσεις του δημιουργού. Έχει ιδιαίτερα ενδιαφέρον, εξάλλου, να καταγραφεί ο τρόπος που επισκέπτες/τριες από το Νότο (π.χ., από την Ελλάδα, Ιταλία) και από το Βορρά αντιδρούν στο συγκεκριμένο έργο.

4. Συνάφεια του έργου με το υπόβαθρο του καλλιτέχνη, αν υπάρχει (π.χ. φύλο, εθνικότητα, κ.λπ.):

Στη σύνθεση αυτή ο καλλιτέχνης υιοθετεί μια κριτική στάση προς τον/τη σύγχρονο/η Έλληνα/Ελληνίδα, που προσπαθεί να ορθοποδήσει και να αξιοποιήσει τις ευνοϊκές κοινωνικές συνθήκες. Με οδηγό την προσωπική του εμπειρία, ο Κανιάρης έχει την ικανότητα να αναγνωρίζει τις διαπολιτισμικές σχέσεις. Η δυτικοποίηση της ελληνικής κοινωνίας, που περιλαμβάνει αυτή τη φορά και την κοινωνική ομάδα των παιδιών, δεν «επιτυγχάνεται» χωρίς κόστος. Οι ανθρώπινες σχέσεις και οι κοινωνικές ισορροπίες στο πλαίσιο της βιωσιμότητας και της εξέλιξης, σε ατομικό και συλλογικό επίπεδο, αναδεικνύονται.

Γ. Παιδαγωγικές προεκτάσεις

Περιγράψτε όποιες διασυνδέσεις εντοπίζετε ανάμεσα σε αυτό το έργο τέχνης και συγκεκριμένες ικανότητες που προωθούνται από την Εκπαίδευση για τις Εικαστικές Τέχνες και τη Βιώσιμη Ανάπτυξη:

Η εγκατάσταση του Κανιάρη μας παρακινεί να αναλογιστούμε το θέμα της μετανάστευσης και των οικονομικών και κοινωνικών ανισοτήτων ανάμεσα στο Βορρά και το Νότο στη σύγχρονη εποχή. Για να προσεγγίσουμε μια τόσο δυνατή εικαστική δήλωση, είναι σημαντικό να σκεφτούμε όχι μόνον τα μορφολογικά στοιχεία του έργου (επαναχρησιμοποιούμενα υλικά, ανακύκλωση), αλλά, επίσης, και την ερμηνεία του καλλιτέχνη για το ιστορικό και κοινωνιολογικό πλαίσιο μέσα στο οποίο δημιουργήθηκε. Τα κοινωνικά ζητήματα που πρόβαλε σχεδόν προφητικά με αυτήν τη σειρά έργων είναι ακόμη επίκαιρα σήμερα και προσφέρουν ευκαιρίες για παραγωγικές συζητήσεις και καλλιτεχνικές δράσεις, για παράδειγμα, πάνω σε ζητήματα πολιτισμικής και οικονομικής βιωσιμότητας και κοινωνικής ισότητας. Ειδικότερα, η θεατρικότητα που αποπνέουν τα έργα του μπορούν να οδηγήσουν σε παιχνίδια ρόλων. Επιπλέον, η παρουσία παιδιών και παιχνιδιών σ' αυτό το έργο μπορεί να ενθαρρύνει κοινωνική και πολιτική ευαισθητοποίηση των παιδιών, παράλληλα με την ενθάρρυνση της δημιουργικής εικαστικής τους αντίδρασης-συμμετοχής.







Παπαγιάννης Θεόδωρος

Γεννήθηκε στο Ελληνικό Ιωαννίνων το 1942. Σπούδασε με υποτροφία στην Α.Σ.Κ.Τ. Αθηνών (1960-65) γλυπτική με το Γιάννη Παππά, καθώς και γυψοτεχνία και χαλκοχυτική με το Νίκο Κερλή. Με υποτροφία εσωτερικού του Ι.Κ.Υ. (1966-68) μελέτησε την αρχαιοελληνική τέχνη στην ευρύτερη περιοχή της Μεσογείου. Το 1974 συμμετείχε στην ίδρυση του Κέντρου Εικαστικών Τεχνών, όπου και παρουσίασε την πρώτη του ατομική έκθεση (Κ.Ε.Τ., Αθήνα 1975). Το 1981 ταξίδεψε στο Παρίσι για μεταπτυχιακές σπουδές στις σύγχρονες εφαρμογές γλυπτικών υλικών, στην Ecole Nationale Supérieure des Arts Appliqués et des Métiers d'Art. Το εμφανέστερο χαρακτηριστικό του έργου του, σε όλες της φάσεις της πορείας του, είναι η κυριαρχία της ανθρώπινης μορφής. Ξεκίνησε με γερές βάσεις στην απεικονιστική γλυπτική, τόσο σε τεχνικό όσο και σε μορφικό επίπεδο. Αργότερα στράφηκε σε περισσότερο αφαιρετικές φόρμες με κυβιστικά στοιχεία, ειδικά μετά την παραμονή του στο Παρίσι. Τα γνωστότερα έργα του είναι οι όρθιες επιβλητικές φιγούρες που παραπέμπουν σε αρχαία προκλασικά ειδώλια, έχουν συχνά υπερφυσικό μέγεθος και παρουσιάζονται συνήθως σε σύνολα με τελετουργική διάταξη ή ως εγκαταστάσεις στο χώρο. Εκτός από τα παραδοσιακά τεχνικά μέσα της γλυπτικής, χρησιμοποιεί υλικά, φυσικά ή συνθετικά, επεξεργασμένα και συνδυασμένα με διάφορους τρόπους, ώστε να αξιοποιείται η υφή, το χρώμα και οι εκφραστικές τους ιδιαιτερότητες. Η συμβολική φόρτιση των μορφών, ο πολιτισμικός και κοινωνικός προβληματισμός και η προσήλωση στις πλαστικές αξίες χαρακτηρίζουν το σύνολο του έργου του. Έχει ασχοληθεί επισταμένα και με την μνημειακή γλυπτική, φιλοτεχνώντας έργα μεγάλου μεγέθους σε δημόσιους χώρους, καθώς και πολλούς ανδριάντες και προτομές

προσωπικότητων. Έχει σχεδιάσει επίσης πολλά νομίσματα και μετάλλια. Ήδη από το 1970 εργαζόταν στην Α.Σ.Κ.Τ. ως βοηθός του Γ. Παππά. Το 1987 εκλέχτηκε αναπληρωτής καθηγητής και το 1991 τακτικός καθηγητής και Διευθυντής του Α' Εργαστηρίου Γλυπτικής της Α.Σ.Κ.Τ. Από αυτή τη θέση συνεργάστηκε με πολλές Σχολές Καλών Τεχνών της Ευρώπης, στα πλαίσια προγραμμάτων ανταλλαγής φοιτητών, δημιουργώντας ειδικά workshops για σπουδαστές. Επίσης πρωτοστάτησε στη διοργάνωση Συμποσίων Γλυπτικής σε Ελλάδα και Κύπρο. Έχει λάβει πολλές διακρίσεις σε ελληνικούς και διεθνείς διαγωνισμούς, μεταξύ των οποίων το πρώτο βραβείο για το Μνημείο των Θυμάτων του Πολυτεχνείου (Ιωάννινα, 1986) και για το Μνημείο Εθνικής Αντίστασης (Βόλος, 1988), καθώς και για την κατασκευή μνημειακής σύνθεσης για το αεροδρόμιο του Σικάγο στις Η.Π.Α. (2006). Έχει παρουσιάσει πάνω από 30 ατομικές εκθέσεις σε Ελλάδα και εξωτερικό και έχει συμμετάσχει σε πολυάριθμες ομαδικές σε όλο τον κόσμο: [Biennale Βουδαπέστης (1973, 1977), 4η Triennale Ευρωπαϊκής Γλυπτικής (1995, Παρίσι)], κ.ά. Το 2009 ίδρυσε το «Μουσείο Σύγχρονης Τέχνης Θεόδωρος Παπαγιάννης» στο Ελληνικό Ιωαννίνων. Το 2010 απέκτησε τον τίτλο του Επίτιμου Διδάκτορα του Τμήματος Πλαστικών Τεχνών του Πανεπιστημίου Ιωαννίνων.

<http://dp.iset.gr/artist/view.html?id=886>

A. Παράδειγμα 1: Γενικές πληροφορίες

Φίδι – σκουπιδοτενεκές, 2008

- Υλικό/καλλιτεχνικό μέσο: Ανάγλυφο σίδηρο/ανακυκλωμένα υλικά/γλυπτική
- Διαστάσεις: Μήκος 15 μ./πλάτος ποικίλο
- Συλλογή / τόπος που παρουσιάστηκε: Συμπόσιο Γλυπτικής στο Μουσείο Παπαγιάννη, Ελληνικό Ιωαννίνων.
- © Φωτογραφιών/ εικόνων: Θ. Παπαγιάννης
- Ενδεικτικοί Ιστότοποι: <http://theodoros-papagiannis.gr/en/museum>
<http://theodoros-papagiannis.gr/en/taxonomy/term/256>
<https://vimeo.com/showcase/5860965>
https://www.youtube.com/watch?time_continue=1&v=nCHnHCe5WKw&feature=emb_logo

B. Περιγραφή και ανάλυση του έργου

Στην αυλή του σχολείου που μετατράπηκε σε μουσείο στο Ελληνικό (Ιωάννινα), ένα γιγάντιο (15μετρο) μεταλλικό φίδι με το διάτρητο σώμα του γεμάτο με καταναλωμένες κονσέρβες και μπουκάλια από αναψυκτικά, υποδέχεται τους επισκέπτες και τις επισκέπτριες στο μουσείο. Σε μια περιοχή απλόχερα προικισμένη από τη φύση, με γάργαρα νερά, ψηλά βουνά και πλούσια βλάστηση, δυστυχώς, δεν λείπουν και τα σκουπίδια. Αυτή η κατάσταση δεν διαφεύγει της προσοχής του καλλιτέχνη που αποφασίζει να αποδώσει έναν

εικαστικό ρόλο στα απορρίμματα, συλλέγοντας και ενσωματώνοντάς τα στα οικολογικά του γλυπτά (φίδι, δένδρο). Με αυτόν τον τρόπο, υπογραμμίζει τις επιπτώσεις του υπέρμετρου καταναλωτισμού και τονίζει την ανάγκη για προσωπική εγρήγορση ώστε να αποφευχθούν τα αχρείαστα περιβαλλοντικά βάρη.

1. Συνάφεια του έργου τέχνης με τους στόχους της ΒΑ (παρακαλώ προσδιορίστε τους στόχους):

Το φίδι συμβιώνει μ' ένα δέντρο φτιαγμένο από σίδηρο και ανακυκλωμένες κονσέρβες, με την επιγραφή «προστατέψτε τη φύση», που τονίζει το οικολογικό μήνυμα της ανακύκλωσης και της περιβαλλοντικής προστασίας (Στόχοι ΒΑ 12 & 15).

2. Συνάφεια του έργου με το τοπικό πλαίσιο:

Στα χωριά της Ηπείρου το φίδι καταλαμβάνει τον ιδιαίτερο ρόλο του προσάτη της γης. Η αρχαία ελληνική παράδοση αναγνώριζε τις θεϊκές ιδιότητες σ' αυτή τη χθόνια οντότητα. Για παράδειγμα, ο πύθωνας ήταν ο αποκρουστικός δράκος-ερπετό που είχε τοποθετηθεί από τη Γαία να φυλάει το ιερό μαντείο των Δελφών. Ο μυθικός βασιλιάς, Εριχθόνιος, ενσωματωμένος ως ιερό φίδι, φυλάσσει την γη κάτω από τους πρόποδες της Ακρόπολης.

3. Επισημάνετε αν συμμετείχαν άλλα άτομα, μέλη της κοινότητας ή δημόσια πρόσωπα, στην παραγωγή αυτού του έργου:

Κανείς/καμιά

4. Συνάφεια του έργου με το υπόβαθρο του καλλιτέχνη, αν υπάρχει (π.χ. φύλο, εθνικότητα, κ.λπ.):

Με την επιστροφή στην πατρίδα του, ο Παπαγιάννης συμπυκνώνει τις ιδέες του, τις αναμνήσεις, τις εμπειρίες και τα οράματά του και τα μετουσιώνει σε καλλιτεχνικές δημιουργίες, με ιδιαίτερο σεβασμό στην ηπειρωτική πολιτισμική κληρονομία, μαζί με την φροντίδα του για προστασία και βελτίωση του φυσικού περιβάλλοντος. Η φύση στην Ήπειρο και ο τρόπος ζωής εκεί, οι συνήθειες και οι ίδιοι οι άνθρωποι της Ηπείρου, δυνατοί και αυθεντικοί, τρέφουν τη δημιουργικότητα και εμπνέουν την τέχνη του.

Γ. Παιδαγωγικές προεκτάσεις

Περιγράψτε όποιες διασυνδέσεις εντοπίζετε ανάμεσα σε αυτό το έργο τέχνης και συγκεκριμένες ικανότητες που προωθούνται από την Εκπαίδευση για τις Εικαστικές Τέχνες και τη Βιώσιμη Ανάπτυξη:

Ο γλύπτης στοχεύει να διευρύνει τα παιδαγωγικά όρια μέσα από την τέχνη του και να αφυπνίσει συνειδήσεις πάνω σε θέματα οικολογίας και περιβαλλοντικής προστασίας. Σε αυτό το πλαίσιο, το γιγάντιο φίδι παρακινεί τα παιδιά να μην ρυπαίνουν με τα σκουπίδια τους υπογραμμίζοντας ότι η φύση, ενσαρκωμένη στη μορφή του φιδιού, έχει τους δικούς της κανόνες και θα εκδικηθεί για τις καταστροφές που τις προκαλούμε. Η τοπική μάλιστα η λαϊκή ρήση λέει ότι :“θα τους φάει το φίδι”. Επιπλέον, οι συνθέσεις του, φτιαγμένες με ανθεκτικά, επαναχρησιμοποιούμενα υλικά, χαρακτηρίζονται από ποικίλους συμβολισμούς και πολλαπλές σημάνσεις, συνδέοντας τις αξίες και τα ιδανικά του παρελθόντος με

σύγχρονες έννοιες και απαιτήσεις, καθιστώντας τες ιδιαίτερα κατάλληλα εκπαιδευτικά εργαλεία.



A. Παράδειγμα 2: Γενικές πληροφορίες

Τα φαντάσματα [σύνθεση μετά την καταστροφή του ΕΜΠ του Πανεπιστημίου Αθηνών], 1994-2000

- Υλικό/καλλιτεχνικό μέσο: Ανακυκλώσιμα υλικά, ξύλο μέταλλο, χαρτοπολτός, σκονί Ανάγλυφο σίδηρο/ανακυκλωμένα υλικά/γλυπτική
- Διαστάσεις: Μήκος 2,5 μ./Υψος 3μ.
- Συλλογή / τόπος που παρουσιάστηκε: Εγκατάσταση ΝΤΥΑ
- © Φωτογραφιών/ εικόνων: Θ. Παπαγιάννης
- Ενδεικτικοί ιστότοποι: <http://theodoros-papagiannis.gr/en>
<https://vimeo.com/showcase/5860965>

B. Περιγραφή και ανάλυση του έργου

Μια σειρά από 35 υπερμεγέθη μνημειακές μορφές, που θυμίζουν ξόανα, στέκονται όπως ο Χορός στην ελληνική τραγωδία και πλαισιώνουν ένα ταψί με ψωμιά, αέναο σύμβολο επιβίωσης. Τα τελετουργικά «τοτέμ» δημιουργήθηκαν από τα αποκαΐδια, τα υλικά που ανασύρθηκαν από τα απανθρακωμένα λείψανα του «πληγωμένου» Εθνικού Μετσόβιου Πολυτεχνείου. Το πρεσβυτέριο του Πολυτεχνείου, ένα από τα ωραιότερα ιστορικά δείγματα νεοκλασικής αρχιτεκτονικής, καταστράφηκε από φωτιά μετά από μια διαδήλωση το 1991. Αναλογιζόμενος τον κοινωνικό ρόλο της τέχνης, ο Παπαγιάννης προσφέρει αυτό το έργο ως διαμαρτυρία ενάντια σε έναν κόσμο που αυτοκαταστρέφεται, αφήνοντας την επόμενη γενιά χωρίς μέλλον, αφού έχει περιφρονηθεί βίαια το παρελθόν.

1. Συνάφεια του έργου τέχνης με τους στόχους της ΒΑ (παρακαλώ προσδιορίστε τους στόχους):

Αυτές οι μνημειώδεις φιγούρες δημιουργήθηκαν από τα αποκαΐδια του ΕΜΠ, συνδυασμένα και διακοσμημένα περίτεχνα με άλλα ανακυκλωμένα υλικά και διασωθέντα αντικείμενα, πεταμένα, ξεχασμένα σε μάντρες, αλλά το καθένα με την ιστορία του (Στόχος ΒΑ 12). Εξυπηρετούν ως υπενθύμιση των τραγικών πολιτισμικών επιπτώσεων της ένοχης αμέλειας και διακηρύσσουν τη συλλογική ευθύνη που πρέπει να αναληφθεί για το μέλλον των κοινωνιών και του πολιτισμού μας (Στόχοι 11 & 16). Ο ίδιος αναρωτιέται: “Μήπως είναι οι προπάτορες μας αυτοί που έστησαν το έθνος μας όρθιο και προβάλουν εν χορώ, απειλητικοί, εξοργισμένοι, ταπεινωμένοι, πυρπολημένοι και μας γυρεύουν εξηγήσεις για την κατάντια αυτού του τόπου;»

2. Συνάφεια του έργου με το τοπικό πλαίσιο:

Οι μνημειακές μορφές θυμίζουν το Χορό στην αρχαία τραγωδία και, σε συνδυασμό με τα ανακυκλωμένα/διασωθέντα υλικά, υπογραμμίζουν την αναγκαιότητα διατήρησης των αξιών του πολιτισμού που γέννησε αυτός ο τόπος. Με όχημα την τέχνη του, ο Παπαγιάννης καλεί την κοινωνία σε επαγρύπνηση απέναντι στην πολιτισμική κληρονομιά και την προστασία των υλικών και ιδεολογικών κατακτήσεων.

3. Επισημάνετε αν συμμετείχαν άλλα άτομα, μέλη της κοινότητας ή δημόσια πρόσωπα, στην παραγωγή αυτού του έργου:

Κανείς/καμιά

4. Συνάφεια του έργου με το υπόβαθρο του καλλιτέχνη, αν υπάρχει (π.χ. φύλο, εθνικότητα, κ.λπ.):

Αυτό το έργο τέχνης, εκτός από την αναμφισβήτητη αρχιτεκτονική αξία του, έχει μια πιο άμεση σχέση με την πατρίδα του καλλιτέχνη, καθώς οφείλει την ύπαρξη του σε μια γενναϊόδωρη δωρεά από Ηπειρώτες ευεργέτες και αντηχεί σεβασμό και αγάπη προς τιμὴν τους. Τα ανακυκλωμένα υλικά, το καθένα με τη δική του ιστορία, χρησιμοποιούνται για να δημιουργήσουν, όπως εξηγεί ο καλλιτέχνης, μορφές μιας προσωπικής μυθολογίας.

Γ. Παιδαγωγικές προεκτάσεις

Περιγράψτε όποιες διασυνδέσεις εντοπίζετε ανάμεσα σε αυτό το έργο τέχνης και συγκεκριμένες ικανότητες που προωθούνται από την Εκπαίδευση για τις Εικαστικές Τέχνες και τη Βιώσιμη Ανάπτυξη

Η παιδαγωγική αξία αυτού του «χορού της σύγχρονης ελληνικής τραγωδίας» είναι πολυεπίπεδη, καθώς η πολιτισμική αιεφορία βρίσκει αυθεντική έκφραση. Ο καλλιτέχνης ενισχύει το σεβασμό για τα παραδοσιακά τέχνηρα που θεωρούνται ισάξια με τα σπουδαία έργα τέχνης, καθώς εμπεριέχουν τη σοφία και τη δεξιοτεχνία του απλού ανθρώπου. Αποκαλύπτοντας τα γεγονότα και τις συνθήκες που οδήγησαν στη δημιουργία του έργου, ο Παπαγιάννης καλεί σε δημόσιο διάλογο πάνω σε κρίσιμα θέματα που σχετίζονται με την παιδεία, τη δημοκρατία και την τέχνη. Ο δημιουργός αναγνωρίζει τη συμβολική δύναμη των υλικών, όπως και την περιβαλλοντική ανάγκη για ανακύκλωση, τον ρόλο της τέχνης στο δημόσιο χώρο και τη σχέση της με την κοινωνία και την πολιτική. Επιπλέον, τονίζει τη σπουδαιότητα της εκπαίδευσης ως προϋπόθεση για την πολιτισμική βιωσιμότητα.



A. Παράδειγμα 3: Γενικές πληροφορίες

Αφιέρωμα στο Ψωμί –Βολόσουρας, 2012

- Υλικό/καλλιτεχνικό μέσο: Κεραμικά, μέταλλο, ξύλο, μπρούτζος, πανί.
- Διαστάσεις: 2,5 x 2,5 x 1,2μ.
- Συλλογή / τόπος που παρουσιάστηκε: Μουσείο Σύγχρονης τέχνης «Θεόδωρος Παπαγιάννης», Ελληνικό Ιωαννίνων. Βυζαντινό και Χριστιανικό Μουσείο.
- © Φωτογραφιών/ εικόνων: Θ. Παπαγιάννης
- Ενδεικτικοί ιστότοποι: <http://theodoros-papagiannis.gr/en>
<https://vimeo.com/showcase/5860965>
<http://en.papagiannismuseum.gr/>

B. Περιγραφή και ανάλυση του έργου

Η ιερότητα του ψωμιού είναι ένα θέμα που απασχολεί τον καλλιτέχνη για πολλά χρόνια. Μια από τις τρεις μεγάλες εγκαταστάσεις στο μουσείο, οι οποίες έχουν το ψωμί ως σημείο αναφοράς, είναι μια σύνθεση που κυριαρχείται από βολόσουρες, ένα είδος δοκάνας με κοπτήρες από οψιανό, προσαρμοσμένες επιδέξια πάνω στο ξύλο. Οι βολόσουρες πρέπει να μας έχουν έρθει από την εποχή του Ομήρου ή και ακόμη νωρίτερα, εξηγεί ο Παπαγιάννης: «Χρησιμοποιούνταν στο αλώνι για να κόβουν το άχυρο από το στάχυ και να ξεχωρίζουν τον κόκκο. Η μάσκα που τοποθέτησα στην κορυφή, τού δίνει ανθρώπινο, γυναικείο χαρακτήρα. Γίνεται φάντασμα, ένα τοτέμ, ένα αποκύημα της φαντασίας. Κάτω είναι οι τέσσερις σάκοι, και πάλι γεμάτοι στάχυα, και το ξυλοκάρβουνο και πάνω μια σκάφη ζυμώματος με καρβέλια ψωμί. Ολόγυρα στο τετράγωνο πλαίσιο, όπως και στην περίπτωση της πρώτης σύνθεσης, 'Σκιάχτρο', είναι παρατεταμένα μεταλλικά εγκόλπια. Στη μια μεριά αποτυπώνουν ένα στάχυ και στην άλλη επιγράφονται τα λόγια της προσευχής του Κυρίου: 'Τον άρτον ημών τον επιούσιον δος ημίν σήμερον'. Πόσοι άνθρωποι στον κόσμο λένε αυτήν την προσευχή κάθε μέρα!»

1. Συνάφεια του έργου τέχνης με τους στόχους της ΒΑ (παρακαλώ προσδιορίστε τους στόχους):

Η καλλιέργεια των σιτηρών και η αρτοποιία αντιπροσωπεύουν σημαντικά ορόσημα στην ανάπτυξη του πολιτισμού και έχουν παίξει κυρίαρχο ρόλο στην επιβίωση του ανθρώπου διαχρονικά. Το σιτάρι παραμένει ακόμη και σήμερα ένα βασικό προϊόν της ανθρώπινης διατροφής. Δια μέσου των αιώνων, το ψωμί έχει αποκτήσει οικονομικές, θρησκευτικές και ευρύτερες πολιτισμικές διαστάσεις. Ο Παπαγιάννης μάς μπει στον κόσμο του ψωμιού μέσα από τα εργαλεία της παράδοσης, που αποτελούν από μόνα τους δείγματα μοναδικής μαστορίας, και, εμπνευσμένος από τις παραδόσεις που σχετίζονται με το ψωμί και ενισχύουν τη σχέση με την κοινωνία, αλλά και τα ήθη και τα έθιμα του λαού, θίγει σύγχρονα θέματα που σχετίζονται μ' αυτό. Υπογραμμίζει ότι η συνεχής παρουσία αυτού του ταπεινού αγαθού, τόσο στην καθημερινή χρήση όσο και στον περιστασιακό τελετουργικό ρόλο είναι ένας βασικός φύλακας ενάντια στην πείνα (Στόχος ΒΑ 2), καθώς και ένα μέσο ενδυνάμωσης των θεσμών της κοινωνίας (Στόχοι ΒΑ 3 & 16).

2. Συνάφεια του έργου με το τοπικό πλαίσιο:

Το ψωμί εξακολουθεί να έχει ιδιαίτερη θέση στον ελληνικό πολιτισμό και είναι παρόν σε κάθε ξεχωριστή περίπτωση, είτε εορταστικής είτε ιερής φύσης. Η εγκατάσταση του Παπαγιάννη για το ψωμί, συνδεδεμένη με τις αρχαίες παραδόσεις όπως και με συμβολισμούς της χριστιανικής λατρείας, κάνει σαφή την αναφορά στην παράδοση που εξακολουθεί να απαιτεί να βάζουμε το ψωμί στο τραπέζι πριν από οτιδήποτε άλλο ως ένα «καλωσόρισμα» και σύμβολο φιλοξενίας.

3. Επισημάνετε αν συμμετείχαν άλλα άτομα, μέλη της κοινότητας ή δημόσια πρόσωπα, στην παραγωγή αυτού του έργου:

Κανείς/καμιά

4. Συνάφεια του έργου με το υπόβαθρο του καλλιτέχνη, αν υπάρχει (π.χ. φύλο, εθνικότητα, κ.λπ.):

Ο Παπαγιάννης δεν ξεχνά την ηπειρώτικη καταγωγή του και τις δύσκολες περιόδους λιμοκτονίας που αντιμετώπισαν οι άνθρωποι εκεί. Εκφράσεις όπως «θα πούμε το ψωμί, ψωμάκι» ή «έφαγε πικρό ψωμί» περιγράφουν χαρακτηριστικά αυτή τη συνθήκη. Ο ίδιος, μάλιστα, θυμάται όταν ως παιδί βοσκούσε τα πρόβατα και διασκέδαζε λαξέοντας πέτρες, πως πάντα περιβαλλόταν από ανθρώπους που δούλευαν ακατάπαυστα στα χωράφια για να συντηρήσουν τις οικογένειές τους. «Έφαγαν ψωμί και αλάτι μαζί» (αντιμετώπισαν μαζί δύσκολες καταστάσεις) αλλά κατάφεραν να «βγάσουν το ψωμί τους» (να κερδίζουν τα προς το ζην).

Γ. Παιδαγωγικές προεκτάσεις

Περιγράψτε όποιες διασυνδέσεις εντοπίζετε ανάμεσα σε αυτό το έργο τέχνης και συγκεκριμένες ικανότητες που προωθούνται από την Εκπαίδευση για τις Εικαστικές Τέχνες και τη Βιώσιμη Ανάπτυξη:

Ο Παπαγιάννης δηλώνει «έμπρακτα» την υποστήριξή του για μια εκπαίδευση που καλλιεργεί τα άτομα και τα επιτρέπει να αντιδρούν υπεύθυνα και με βιώσιμη προοπτική στις κοινωνικές προκλήσεις. Στο έργο του αποκαλύπτονται οι ιδέες και οι συνήθειες ενός λαού και δίνεται μια πραγματική ευκαιρία, κυρίως στα παιδιά, να κατανοήσουν τους βασικούς κανόνες της συνύπαρξης με σεβασμό προς το περιβάλλον και με εκτίμηση της πολιτισμικής συνέχειας. Η δύναμη αυτής της εγκατάστασης βρίσκεται στη δυνατότητα που προσφέρει, μέσα από νέες ερμηνείες και καλλιτεχνικές προσεγγίσεις, για προσωπική ανάπτυξη και ανανέωση σε ατομικό και συλλογικό επίπεδο. Η έξυπνη χρήση των ανακυκλωμένων και περισωσμένων υλικών, φορτισμένων με αναμνήσεις και παραδόσεις, παρέχει άφθονη έμπνευση για πολιτιστικές/καλλιτεχνικές δραστηριότητες που μπορούν να βοηθήσουν στην αντιμετώπιση των πιεστικών ζητημάτων της εποχής μας, όπως η βιώσιμη ανάπτυξη των κοινοτήτων και ο σεβασμός για τον πολιτισμό τους.

Οι αισθητικές παρεμβάσεις μπορεί και θα έπρεπε να είναι στενά συνυφασμένες με τα διάφορα σύμβολα και τις παραδόσεις που σχετίζονται με το ψωμί και να συνδέονται με τη γλώσσα (παραμύθια, λογοτεχνία, παραδοσιακά τραγούδια, ποιήματα, παροιμίες, κ.λπ.).





Co-funded by the
Erasmus+ Programme
of the European Union



ΠΤ
ΔΕ School
of Primary
Education
ARISTOTLE UNIVERSITY OF THESSALONIKI



Ψυχοπαίδης Γιάννης

Γεννήθηκε στην Αθήνα το 1945 και σπούδασε χαρακτηριστική στην ΑΣΚΤ με τον Κ. Γραμματόπουλο (1963-1968). Πριν από τη δικτατορία του 1967, συμμετείχε ενεργά στις δραστηριότητες του συλλόγου των φοιτητών και στις κινητοποιήσεις της νεολαίας, ήταν μέλος της «Ομάδας Τέχνης Α» και συνεργαζόταν με την Επιθεώρηση Τέχνης. Στην πρώτη του ατομική έκθεση (1966, Κεραία) τα έργα του φανέρωναν την πολιτικοποιημένη στάση του (σκηνές από διαδηλώσεις), αλλά και την πρώιμη εξοικείωσή του με το γερμανικό εξπρεσιονισμό.

Με υποτροφία της DAAD συνέχισε τις σπουδές του στο Μόναχο (Academie der Bildenden Künste, 1970-1976). Στη συνέχεια προσκλήθηκε από το Καλλιτεχνικό Πρόγραμμα της πόλης του Δυτικού Βερολίνου, όπου εγκαταστάθηκε έως το 1986. Κατά την παραμονή του στη Γερμανία ανέπτυξε σημαντική καλλιτεχνική δραστηριότητα, συμμετέχοντας και σε συλλογικά σχήματα. Εν τω μεταξύ, στην Ελλάδα, συμμετείχε στην ίδρυση της ομάδας των «Νέων Ελλήνων Ρεαλιστών» (1971-1973, με τους Γιάννη Βαλαβανίδη, Κλεοπάτρα Δίγγα, Κυριάκο Κατζουράκη και Χρόνη Μπότσογλου), η οποία παρουσίαζε μια παραστατική ζωγραφική με κριτικό κοινωνικό περιεχόμενο, που λειτουργούσε και ως αντιδικτατορική πρόταση. Συμμετείχε επίσης στην ίδρυση του Κέντρου Εικαστικών Τεχνών (ΚΕΤ, 1974-1976). Τα επόμενα χρόνια συνέχισε να δουλεύει εντατικά και να εκθέτει παράλληλα στην Ελλάδα και στο εξωτερικό. Το 1986 εγκαταστάθηκε στις Βρυξέλλες και το 1993 επέστρεψε οριστικά στην Ελλάδα. Το 1994 εξελέγη τακτικός καθηγητής ζωγραφικής στην ΑΣΚΤ, όπου δίδαξε έως το 2012.

Στο μεγαλύτερο μέρος του έργου του κυριαρχεί ο ρεαλιστικός σχολιασμός κοινωνικών, πολιτικών και πολιτισμικών φαινομένων της σημερινής εποχής, με αναφορές στην Ιστορία, στην ελληνική αρχαιότητα, στην ευρωπαϊκή τέχνη και σε αυτοβιογραφικές μνήμες. Η αποστασιοποιημένη κριτική ματιά συνυπάρχει με υπερεκφραστικές εξάρσεις εξπρεσιονιστικού χαρακτήρα. Χρησιμοποιεί διάφορες τεχνικές (λάδι, χρωματιστά μολύβια, ακρυλικά, κάρβουνο, μεικτά υλικά), αξιοποιεί με πολλούς τρόπους τη φωτογραφική εικόνα και ενσωματώνει συχνά στα έργα του πραγματικά τρισδιάστατα αντικείμενα, δημιουργώντας κατασκευές ή εγκαταστάσεις.

Έχει κάνει δεκάδες ατομικές εκθέσεις σε όλο σχεδόν τον κόσμο, σε γκαλερί, πινακοθήκες και μουσεία. Συμμετείχε επίσης σε πολλές ομαδικές και διεθνείς εκθέσεις. Μέσα στη δεκαετία του 1980 άρχισε να παρουσιάζει αναδρομικά, εντός και εκτός Ελλάδας, τη μεγάλη σειρά έργων του με τίτλο Το γράμμα που δεν έφτασε (η οποία είχε ξεκινήσει από το 1977 και συνεχιζόταν μέχρι πρόσφατα). Στην Ελλάδα έχουν γίνει αρκετές αναδρομικές παρουσιάσεις της δουλειάς του (1987-88, 1995, 1998, 2001, 2005...). Το 2004 δημιούργησε τη μεγάλη εικαστική εγκατάσταση Σταθμός Ειρήνη για τον ομώνυμο σταθμό των ΗΣΑΠ. Έχουν εκδοθεί πολυάριθμα λευκώματα για το έργο του, μονογραφικές μελέτες και βιβλία με κείμενα και δοκίμιά του για την τέχνη.

<http://dp.iset.gr/artist/view.html?id=1510>

A. Παράδειγμα 1: Γενικές πληροφορίες

Το Εμβατήριο του Ωκεανού: Φόρος Τιμής στον Delacroix I –III, 2016

- Υλικό/καλλιτεχνικό μέσο: Ακρυλικό σε καμβά.
- Διαστάσεις: Διάφορες (π.χ. *Φόρος Τιμής στον Delacroix I*, 34 ½ x 45 εκ.).
- Συλλογή / τόπος που παρουσιάστηκε: Ιδιωτική Συλλογή/ ΙΠΣΝ
- © Φωτογραφιών/ εικόνων: Γ. Ψυχοπαίδης
- Ενδεικτικοί ιστότοποι: <https://www.snfcc.org/en/events/iannis-psychopedis-poetical-works-painting-meets-poetry/5546>

B. Περιγραφή και ανάλυση του έργου

Στο τρίπτυχο με τον τίτλο *Το Εμβατήριο του Ωκεανού: Φόρος Τιμής στον Delacroix I –III* ο Ψυχοπαίδης βλέπει το Αιγαίο μέσα από το έντονο μπλε της ξενοιασιάς των καλοκαιριών των παιδικών του χρόνων και απαντά στα κρίσιμα κοινωνικά ζητήματα καταφεύγοντας σε σημαντικές στιγμές στην Ιστορία της Τέχνης, που με τη σειρά τους αναφέρονται στο θάνατο και, κατ' επέκταση, στην επικίνδυνη περιπέτεια των προσφύγων στη θάλασσα. Η ζωή και ο θάνατος, η απεραντοσύνη του γαλάζιου ουρανού και της θάλασσας και τα κάγκελα εγκλεισμού στο τέλος ενός δύσκολου ταξιδιού, υπογραμμίζουν την ατομική και συλλογική τραγωδία της εμπειρίας της προσφυγιάς. Ο ζωγράφος συνυφαίνει μεταξύ τους δημιουργούς και έργα για να καταδείξει την πολιτισμική συνέχεια και την κοινή ανθρωπιστική βάση. Οι εικαστικές του αναφορές αρχίζουν με τις «δεξιώσεις» (τη χειραψία που βλέπουμε στα επιτύμβια σήματα των επιφανών κλασικών τάφων και συμβόλιζε τον

αποχαιρετισμό του νεκρού προς τους ζωντανούς συγγενείς του), συνεχίζουν με το «Ναυάγιο του Δον Ζουάν» του Eugène Delacroix και τελειώνουν με το κεφάλι της «Κοιμωμένης» του Χαλεπά⁴, του πιο γνωστού επιτύμβιου γλυπτού, που πέρασε στην ελληνική συνείδηση ως συνώνυμο της πρόωρα χαμένης ομορφιάς, σε συνδυασμό ωστόσο με τη βιωσιμότητα της ύπαρξης. Τα έργα συνειδητά «συμπλέουν» με τους χειρόγραφους στίχους του διάσημου Έλληνα ποιητή Γιάννη Ρίτσου.

1. Συνάφεια του έργου τέχνης με τους στόχους της ΒΑ (παρακαλώ προσδιορίστε τους στόχους):

Το έργο αναφέρεται, ανάμεσα σε άλλα, στη δραματική προσφυγική κρίση των τελευταίων χρόνων και στις μαζικές μεταναστεύσεις πληθυσμών που έγιναν προς διάφορες γεωγραφικές περιοχές, όπως τα νησιά του Ανατολικού Αιγαίου. Αυτό το φαινόμενο δημιούργησε μια σειρά προβλημάτων και προβληματισμών, που σχετίζονται άμεσα ή έμμεσα με τους στόχους ΒΑ, άμεσα με το στόχο 16 και έμμεσα με τους στόχους 1,2, 3, 4, 5, 6 & 10).

2. Συνάφεια του έργου με το τοπικό πλαίσιο:

Μέσα από το τρίπτυχο τονίζεται η σκληρότητα της ανθρώπινης μοίρας, όπως αυτή εκφράζεται στους στίχους του Λόρδου Βύρωνα (και κατ' επέκταση στο έργο του Delacroix), όπου οι απελπισμένοι άνθρωποι τραβούν κλήρο για να αποφασίσουν ποιος ή ποια θα πεθάνει ώστε να ζήσουν οι υπόλοιποι. Η ίδια ιστορία επαναλαμβάνεται και σήμερα καθώς οι πρόσφυγες στοιβάζονται σε βάρκες, συχνά χωρίς να γνωρίζουν κολύμπι, με σκοπό να αναζητήσουν μια ασφαλέστερη και καλύτερη ζωή. Το δράμα της προσφυγιάς έχει ένα μεγάλο πολιτικό, κοινωνικό και οικονομικό κόστος για την Ελλάδα και τον κόσμο.

3. Επισημάνετε αν συμμετείχαν άλλα άτομα, μέλη της κοινότητας ή δημόσια πρόσωπα, στην παραγωγή αυτού του έργου:

Κανείς/καμιά

4. Συνάφεια του έργου με το υπόβαθρο του καλλιτέχνη, αν υπάρχει (π.χ. φύλο, εθνικότητα, κ.λπ.):

Τα πολυεπίπεδα νοήματα στο έργο του Ψυχοπαίδη αποτελούν μια εικαστική δήλωση για την ιστορία της τέχνης, με την οποία ο Ψυχοπαίδης είναι καλά εξοικειωμένος, ενώ συγχρόνως λειτουργούν και ως ένας ουσιαστικός πολιτικός και πολιτισμικός σχολιασμός, μια ουσιαστική ακτιβιστική παρέμβαση από ένα αυθεντικό Έλληνα. Ο Ψυχοπαίδης είναι ένας καλλιτέχνης, «εκ φύσεως πολιτικό ζώο» σύμφωνα με τον Αριστοτελικό ορισμό, και ως τέτοιος παραμένει ένα άτομο με ευαισθησίες, ανησυχίες και ερωτήματα, τα οποία παρουσιάζει για ανοιχτή συζήτηση σε ατομικό και συλλογικό επίπεδο.

⁴ Ο Γιαννούλης Χαλεπάς ήταν Έλληνας γλύπτης και σημαντική μορφή της μοντέρνας ελληνικής τέχνης με διεθνή φήμη.

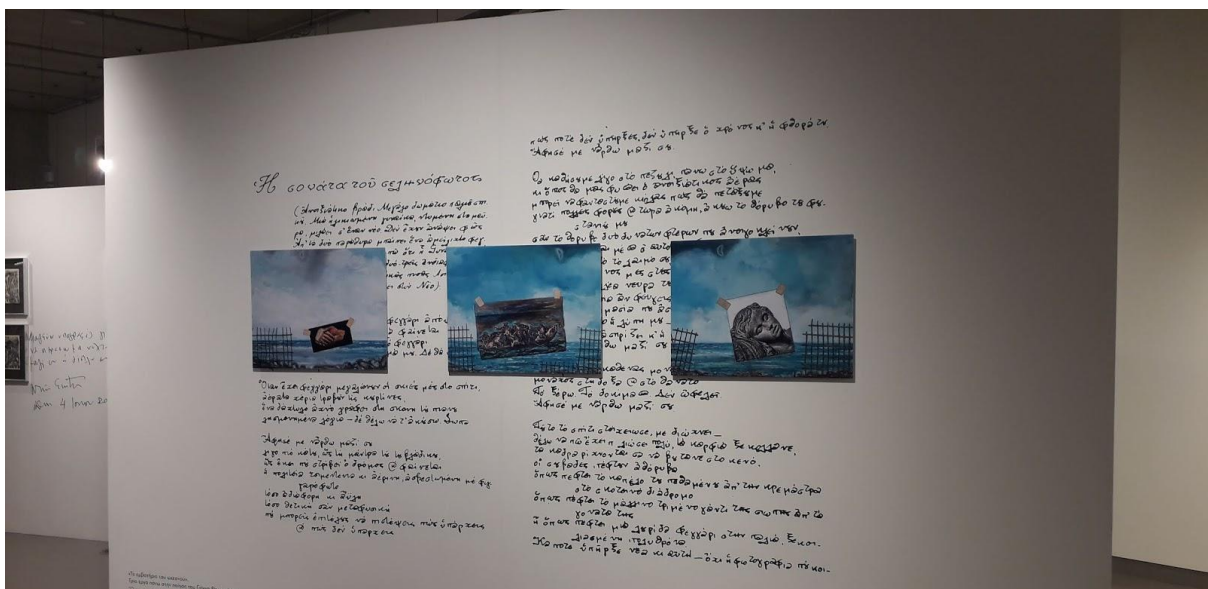
Γ. Παιδαγωγικές προεκτάσεις

Περιγράψτε όποιες διασυνδέσεις εντοπίζετε ανάμεσα σε αυτό το έργο τέχνης και συγκεκριμένες ικανότητες που προωθούνται από την Εκπαίδευση για τις Εικαστικές Τέχνες και τη Βιώσιμη Ανάπτυξη:

Με το τρίπτυχό του, ο Ψυχοπαίδης προσφέρει ένα μάθημα Ιστορίας της Τέχνης, αποκαλύπτοντας τη μοναδική ικανότητα της τέχνης να περιγράψει και να σχολιάσει κοινωνικά θέματα ενώ συγχρόνως υπερασπίζεται την πολιτισμική συνέχεια. Το έργο του, ανάμεσα στα άλλα, ενθαρρύνει πολιτισμικές δράσεις που θα αναδείξουν συσχετισμούς από τη μια, ανάμεσα στην αναπτυξιακή τροχιά της τέχνης και την σύγχρονη ανθρώπινη ιστορία και από την άλλη, θα αναδείξουν την κοινή μοίρα των ανθρώπων και την τιμή που οφείλουμε σε κάθε άτομο που χάνει τη ζωή του άδοξα. Η καλλιτεχνική του προσφορά αντιπροσωπεύει και προβάλλει σεβασμό κυρίως για τον άνθρωπο, αλλά και για τη Φύση και τον Πολιτισμό, ελληνικό και παγκόσμιο.

1. Άλλες παιδαγωγικές αρετές:

Στη σύνθεση αυτή όπως και σε άλλες, ο Ψυχοπαίδης, παράλληλα με την προώθηση κοινωνικών ζητημάτων που προωθεί, δείχνει ενδιαφέρον και για την αειφόρο σχέση ανάμεσα στην ποίηση και τη ζωγραφική, επιδιώκοντας έναν δυναμικό -μετασηματιστικό- διάλογο ανάμεσά τους. Δεν ενδιαφέρεται απλά για την εικονογράφηση ενός ποιήματος και εξηγεί ότι η προσέγγισή του είναι πολύ διαφορετική. Ακολουθεί ένα δρόμο ελευθερίας, όπου κάθε δημιουργική τέχνη διατηρεί την αυτονομία της και οι συναντήσεις πραγματοποιούνται σε ένα βαθύτερο επίπεδο και όχι στην επιφάνεια. Ο καλλιτέχνης στην ουσία προσκαλεί ειδικά τους νέους ανθρώπους να μορφωθούν μέσα από την ποίηση και από την τέχνη ευρύτερα, ώστε να διασφαλίσουν την ιστορική μνήμη και την πολιτισμική συνέχεια.





A. Παράδειγμα 2: Γενικές πληροφορίες

Το Αλφάβητο – Αρχαϊκό Παλίμψηστο. Ξένιος Δίας, 2019.

Υλικό/καλλιτεχνικό μέσο: ζωγραφική

Διαστάσεις: -

Συλλογή /τόπος που παρουσιάστηκε: Αρχαιολογικό Μουσείο Πόρου

© Φωτογραφιών/ εικόνων: Γ. Ψυχοπαίδης

Ενδεικτικοί ιστότοποι: <http://dp.iset.gr/en/artist/view.html?id=1510>

B. Περιγραφή και ανάλυση του έργου

Στον "Ξένιο Δία" που είναι συνέχεια της σειράς του «Το Αλφάβητο-Αρχαϊκό Παλίμψηστο», ο καλλιτέχνης ανακινεί τα διαχρονικά διλήμματα της ανθρωπότητας: θάνατος-ζωή, μνήμη-λησμονιά, ταυτότητα-αποξένωση, αγάπη-αποστροφή, υπέρβαση-ύβρις. Το έργο υποβάλλει στο κοινό μια σχεδόν βίαιη αίσθηση της σύγχρονης πραγματικότητας, καθώς σχολιάζει εικαστικά τον τρόπο που άνθρωποι από διαφορετικές χώρες, μετονομάζονται με έναν απλοϊκό και υπερ-γενικευμένο τρόπο «μετανάστες» και παγιδεύονται ανέστιοι πίσω από συρματοπλέγματα στη χώρα του Θεού της Φιλοξενίας. Η ελληνική γλώσσα και το αλφάβητο, αλλά και αρχαιολογικά τεκμήρια, θραύσματα γλυπτών από το Αρχαιολογικό Μουσείο του Πόρου, βήματα στο χρόνο και τη μνήμη, αντιπαρατίθενται με εικόνες απελπισίας ανάμεσα στους σύγχρονους πρόσφυγες, που βρίσκουν τελικά έναν κοινό παρονομαστή: το μακρύ ταξίδι στο χρόνο ή στον τόπο, στον οποίο η αλλοίωση και η απώλεια είναι αναπόσπαστα μέρη.

1. Συνάφεια του έργου τέχνης με τους στόχους της ΒΑ (παρακαλώ προσδιορίστε τους στόχους):

Το έργο συνιστά μια ιδεολογική και κοινωνιολογική ανάγνωση του παρόντος, που με τη σειρά της, ανακαλεί το πιο σκοτεινό παρελθόν και προειδοποιεί για το απειλητικό μέλλον. Σε όλη την ιστορία της ανθρωπότητας, ο χωρισμός και η αναχώρηση από την πατρίδα είναι μια επαναλαμβανόμενη συνθήκη που περιγράφει μια κοινή ανθρώπινη μοίρα. Ο διάλογος με την ιστορία, τη γλώσσα και την αρχαία τέχνη παρέχει μια εξαιρετικά σχετική με την παρούσα επιβεβλημένη δέσμευση με διαφορετικούς από τους δικούς μας πολιτισμούς. Η γλώσσα και η τέχνη γίνονται γέφυρες ανάμεσα στο παρελθόν και το μέλλον, εφόσον μπορούν να αμβλύνουν τις διαφορές και να διευκολύνουν την επικοινωνία ανάμεσα σε έθνη και πολιτισμούς (Στόχοι ΒΑ: 10,16).

2. Συνάφεια του έργου με το τοπικό πλαίσιο:

Το πιο προφανές σημείο συνάφειας είναι με την έννοια της απόδρασης και της κοινωνικής ανασφάλειας, που είναι πανάρχαιες εμπειρίες των Ελλήνων, από τα χρόνια του Ομήρου. Τα αρχαία τέχνηρα που έφτασαν σε μας θρυμματισμένα και βανδαλισμένα, έχοντας χάσει την αρχική τους ταυτότητα και χρήση, βρίσκονται τώρα περιορισμένα σε αίθουσες μουσείων. Μοιάζουν με τους πρόσφυγες της σημερινής εποχής, που φτάνουν καταπονημένοι από τις μακρινές τους πατρίδες, έχοντας χάσει ένα μέρος του εαυτού τους

και των συνοδοιπόρων τους, για να καταλήξουν φυλακισμένοι/ες πίσω από συρματοπλέγματα.

3. Επισημάνετε αν συμμετείχαν άλλα άτομα, μέλη της κοινότητας ή δημόσια πρόσωπα, στην παραγωγή αυτού του έργου:

Κανείς/καμιά

4. Συνάφεια του έργου με το υπόβαθρο του καλλιτέχνη, αν υπάρχει (π.χ. φύλο, εθνικότητα, κ.λπ.):

Ο σύνδεσμος ανάμεσα στην ελληνική αρχαιότητα και την πεζότητα του σύγχρονου κόσμου διατρέχει το έργο του καλλιτέχνη και εκφράζεται εδώ με τον πιο εύγλωττο τρόπο: αρχαιολογικά τεκμήρια, παρουσιάζονται με τη μορφή φωτογραφικών ή ζωγραφισμένων αναπαραστάσεων, αποκτούν μια υλική ύπαρξη και περιβάλλουν τα σύγχρονα έργα ως ιδανικοί συνομιλητές στα βασικά ερωτήματα που θέτει ο ίδιος ο δημιουργός. Ο Ψυχοπαίδης επιδιώκει να διευρύνει τα πολιτισμικά όρια και να συμπεριλάβει όποιον ή όποια θέλει να συμμετέχει στον ελληνικό πολιτισμό, μια πράξη πιο δυνατή από ποτέ, τώρα, εποχή της παγκόσμιας κρίσης.

Γ. Παιδαγωγικές προεκτάσεις

Περιγράψτε όποιες διασυνδέσεις εντοπίζετε ανάμεσα σε αυτό το έργο τέχνης και συγκεκριμένες ικανότητες που προωθούνται από την Εκπαίδευση για τις Εικαστικές Τέχνες και τη Βιώσιμη Ανάπτυξη:

Οι παιδαγωγικές προεκτάσεις του έργου του Ψυχοπαίδη είναι σημαντικές και διαπερνούν τους ποικίλους εικαστικούς στοχασμούς του. Ο καλλιτέχνης προτρέπει το κοινό να αντλήσει έμπνευση από κεντρικά πολιτισμικά ερείσματα, όπως είναι η γλώσσα και η τέχνη, προκειμένου να συνειδητοποιήσει και να περιγράψει ένα κοινωνικά σύνθετο παρόν. Παρέχει εικαστικά ερεθίσματα σε όσους/όσες ενδιαφέρονται να συζητήσουν για τον ρόλο της γλώσσας και της τέχνης στη διαμόρφωση και διατήρηση της ατομικής και συλλογικής μνήμης. Επιπλέον, το αρχαίο αγαματίδιο και το βάθρο του, με τα ίχνη του χρόνου και της φθοράς, ενισχύουν τα τοπία της φυγής των προσφύγων, υπογραμμίζοντας την ιστορική συνέχεια. Οι μακροχρόνιες αλήθειες αποκαλύπτονται ή υποδηλώνονται, θέτοντας σαφώς μέσω του εικαστικού μηνύματος το βασικό ερώτημα για το αν και πως μπορεί να εξασφαλιστεί αρμονική κοινωνική και πολιτισμική συνύπαρξη ανάμεσα στους ανθρώπους.



A. Παράδειγμα 3: Γενικές πληροφορίες

Η Χειραφέτηση, 1976

- Υλικό/καλλιτεχνικό μέσο: Ζωγραφική/Χρωματιστά μολύβια
- Διαστάσεις: 50x80 εκ.
- Συλλογή / τόπος που παρουσιάστηκε:
- © Φωτογραφιών/ εικόνων: Γ. Ψυχοπαίδης
- Ενδεικτικοί ιστότοποι:
- <http://dp.iset.gr/artist/view.html?id=1510&tab=artworks&start=24&limit=8>

B. Περιγραφή και ανάλυση του έργου

Το εξάπτυχο με τον τίτλο *Η Χειραφέτηση* χωρίζεται σε δύο μέρη, στα οποία κυριαρχούν απεικονίσεις γυναικών. Στο επάνω τμήμα κυριαρχεί η περήφανη και γόνιμη γυναίκα της υπαίθρου, ατενίζοντας σταθερά τον θεατή, περικυκλωμένη από τα παιδιά της και με τον σύζυγό της στο φόντο, αντιπροσωπεύοντας ίσως την ελπίδα για καλύτερη ζωή που της είχαν υποσχεθεί στην μετα-δικτατορική εποχή. Στη δεύτερη σκηνή οι λευκές σιλουέτες που έμειναν γύρω από τη γυναίκα, απομεινάρια της απουσίας μελών της οικογένειας, θέτουν το δίλημμα της νέας περιόδου και των απαιτήσεων για απελευθέρωση, που θα βάλει σε δοκιμασία το θεσμό του γάμου, θέτοντας επί τάπητος τους πολλαπλούς ρόλους που καλείται να παίξει η γυναίκα. Αυτό το δίλημμα γίνεται πιο έντονο από τη λευκή σιλουέτα της γυναικείας μορφής που ακολουθεί στην τρίτη εικόνα, μια πιθανή αναφορά στη γυναίκα που δεν είναι πια η «σημαίνουσα» κεντρική μορφή στην οικογένεια, αφού πλέον η θέση της μπορεί να καταληφθεί από οποιαδήποτε γυναίκα. Στο κάτω τμήμα, η πρώτη εικόνα αποτελεί σχόλιο για την εμπορευματοποίηση του γυμνού, όχι μόνον από τη βιομηχανία της διαφήμισης, αλλά και από τη βιομηχανία του σεξ. Στην επόμενη σκηνή η γυναικεία μορφή αποδίδεται στην αιχμή της σεξουαλικής απελευθέρωσης, στην οποία γεμάτη αυτοπεποίθηση, επιδεικνύει απροκάλυπτα το σώμα της στην καθημερινή της ζωή. Ο απαθής μεσήλικας άνδρας με το κοστούμι που κοιτάζει τον καλλιτέχνη με μια ουδέτερη, αδιάφορη στάση, μεταφέρει τον τόνο της εποχής και την κατανομή των ρόλων ανάμεσα στα φύλα. Στην τελευταία εικόνα, στην οποία σατιρίζεται η ωραιοποιημένη εικόνα της σύγχρονης οικογένειας, η πλέον χειραφετημένη γυναίκα με τα μοντέρνα ρούχα παραμένει υποσυνείδητα –και όχι μόνον στο μυαλό του καλλιτέχνη– ένα «ανοιχτό» πεδίο σεξουαλικής αναφοράς, με το δεξί της στήθος να αποκαλύπτεται μέσα από τη μπλούζα της.

1. Συνάφεια του έργου τέχνης με τους στόχους της ΒΑ (παρακαλώ προσδιορίστε τους στόχους):

Τοποθετώντας την απελευθέρωση της γυναίκας στο κέντρο της συγκεκριμένης εικαστικής αναζήτησης, ο καλλιτέχνης –με αναφορά στο χρόνο– χρησιμοποιεί χρωματικές και τονικές διαβαθμίσεις για να παρουσιάσει σημαντικούς σταθμούς στην εξέλιξη των προσπαθειών της γυναίκας στη διεκδίκηση ισότιμης θέσης με τον άνδρα στην κοινωνία [Στόχοι ΒΑ: 5 (Ισότητα των φύλων) & 4, 16].

2. Συνάφεια του έργου με το τοπικό πλαίσιο:

Ιδιαίτερα στο επάνω τμήμα, οι αναπαραστάσεις είναι σαφείς αναφορές στο ρόλο και τη θέση της γυναίκας στην Ελλάδα πριν και αμέσως μετά την πτώση της χούντας. Ο καλλιτέχνης μεταμορφώνει την εμπειρία από ένα τοπικό σε ένα οικουμενικό φαινόμενο.

3. Επισημάνετε αν συμμετείχαν άλλα άτομα, μέλη της κοινότητας ή δημόσια πρόσωπα, στην παραγωγή αυτού του έργου:

Κανείς/καμιά

4. Συνάφεια του έργου με το υπόβαθρο του καλλιτέχνη, αν υπάρχει (π.χ. φύλο, εθνικότητα, κ.λπ.):

Ο Γιάννης Ψυχοπαίδης ωρίμασε καλλιτεχνικά κατά τη διάρκεια μιας περιόδου(τις δεκαετίες '60 και '70) που συμβόλιζαν μια αναστολή, όχι μόνον στην ιστορία της χώρας αλλά και στην τέχνη της. Συγχρόνως, αυτή ήταν περίοδος κοινωνικοπολιτικής αναδιοργάνωσης σε παγκόσμιο επίπεδο. Αυτά τα γεγονότα, που τον ευαισθητοποίησαν και τον ενέπνευσαν, είναι συνυφασμένα στο εικαστικό του σύμπαν, γεφυρώνοντας μακροχρόνιες και πρόσφατες αναμνήσεις.

Γ. Παιδαγωγικές προεκτάσεις

Περιγράψτε όποιες διασυνδέσεις εντοπίζετε ανάμεσα σε αυτό το έργο τέχνης και συγκεκριμένες ικανότητες που προωθούνται από την Εκπαίδευση για τις Εικαστικές Τέχνες και τη Βιώσιμη Ανάπτυξη:

Το έργο παρέχει ένα εξαιρετικό σημείο εκκίνησης για προσωπικό αναστοχασμό και αυτοέκφραση σε σχέση με το ρόλο που κάθε άτομο αισθάνεται ότι έχει ως μονάδα και ως μέλος της κοινωνίας. Εξετάζοντας παράλληλα αφίσες, φωτογραφίες και άλλα εικονογραφικά τεκμήρια, που δείχνουν αλλαγές στο ρόλο της γυναίκας και στη σχέση ανάμεσα στα φύλα, ως ερεθίσματα, τα παιδιά μπορούν να επικαιροποιήσουν αυτό το κεντρικό κοινωνικό αίτημα της ισότητας των φύλων και, ακόμη, να διευρύνουν τα όρια των στοχασμών τους, χρησιμοποιώντας διάφορα εικαστικά μέσα.

Στο πλαίσιο της επιδίωξης της ΕΕΑ για μια δίκαιη κοινωνία και για σεβασμό στην πολιτισμική ποικιλότητα (συμπεριλαμβανομένης και της ατομικής διαφοροποίησης), μια τέτοια προσέγγιση αποτελεί μια βάση για σοβαρό διάλογο και αξιόλογους καλλιτεχνικούς ακτιβισμούς.

